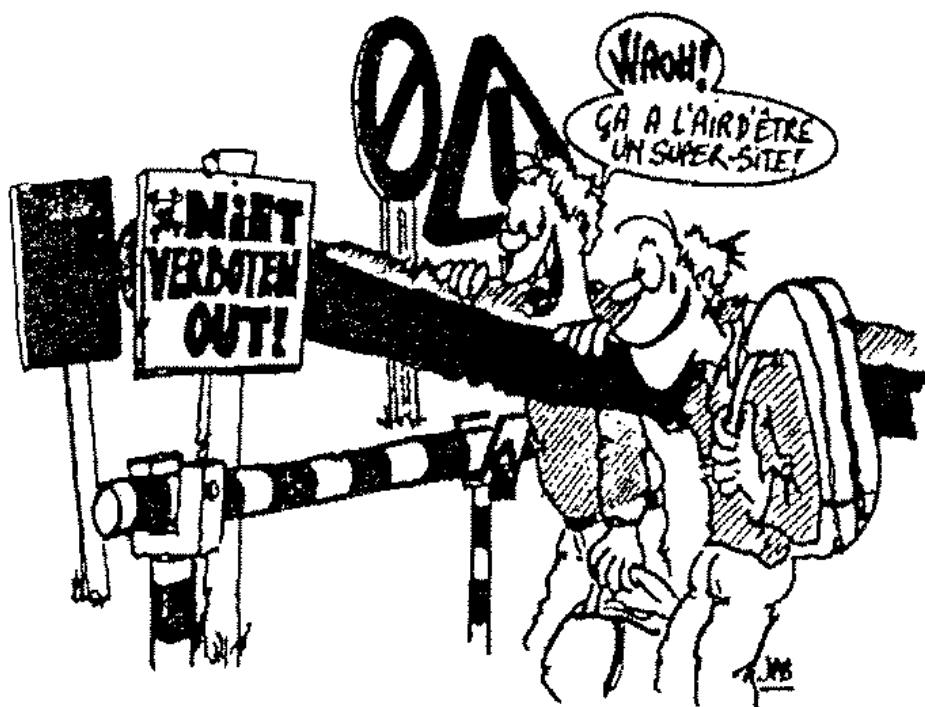


P.V.L. Infos'

Spécial Sites
de Franche-Comté.



Nouvelle Formule !!!
Illème Millénaire N° 2

L'Edito' :

Quoi de neuf sous la couverture de ce deuxième P.V.L. Infos' du millénaire ? Pas mal de choses en vérité ! Un P.V.L. Infos' nouvelle formule qui, on l'espère, vous plaira. Une "forme" identique, mais un contenu remanié : les rubriques habituelles, bien sûr, mais surtout à chaque numéro, un thème développé sous forme de dossier, le plus complet et attrayant possible.

Pour ce premier numéro thématique, l'équipe du P.V.L. Infos' a mis à contribution différents acteurs du vol libre jurassien afin de nous rédiger des présentations/descriptifs de sites, des récits de vols, ou encore de nous présenter des sites dont pour la plupart d'entre-nous, ignorions jusqu'à ce jour l'existence et surtout le potentiel (voir l'article sur le site "Est" du "Bois de Chanois").

Vous donner l'envie de découvrir notre Doubs (doux) Jura et ses mystères, au départ de Poupet, Clucy, Echevannes, Vieilley, Pugey, Montfaucon, Pannessière et d'autres encore. De randonner au grès des courants aériens, du Nord au Sud du massif, d'Est en Ouest, en ligne droite comme en zig-zag, boucles ou aller-retour. Tel est notre but.

Comment ? Par un descriptif des sites "majours" : accès, déco, atterro', orientation, particularités & conditions types de vol. Si possible avec cartes à l'appui et présentation/récit par les pilotes "locaux". De l'information, la plus vivante possible, à laquelle s'ajouteront les coordonnées des clubs "gestionnaires" locaux et des "volatiles" à contacter pour renchérir cette même information.

Voilà le programme, souhaitant qu'il vous séduise, vous motive, voire vous incite à le compléter par tous les renseignements glanés de-ci de-là (merci de nous en faire part !). Bien sur tout ne sera pas parfait, loin de nous cette prétention et vos remarques et critiques seront les bienvenues.

Les thèmes des futurs dossiers :

- ✓ ETE 2001 : Le vol hors de l'hexagone : Corse, Brésil, Québec, Chili et d'autres encore. Si vous le souhaitez, vous pouvez nous faire parvenir un article concernant le vol libre à l'étranger (comment y aller, descriptif du site, conditions de vol, bonnes adresses, licence et assurance nécessaire, etc.).
- ✓ Les filles/femmes et le vol libre.
- ✓ Le matériel : évolution, matériaux, techniques, instruments, ailes, sellettes, . . .
- ✓ Les jeunes/adolescent et le vol libre.
- ✓ Le vol en biplace.

Un grand "Merci !" déjà à tous ceux qui ont répondu à nos sollicitations, par l'envoi d'articles ou d'informations sur les différents thèmes. Pas d'inquiétudes si vous ne les voyez pas apparaître dans ce numéro ou le prochain, nous les conservons précieusement pour les publier dans le cadre du dossier thématique qui les concerne !

Vous pensez pouvoir contribuer à la rédaction d'un (plusieurs) sujet sur l'un ou l'autre de ces thèmes, vous voulez donner votre avis :

agnès.eric@poupetvollibre.com ou

poupetvollibre_club@hotmail.com pour communiquer via l'internet, ou P.V.L. Infos', 9, rue du Poupet, 39110 SAINT-THIEBAUD.

Bonne Lecture et très bons vols à toutes et tous !



Some' Air !

Edito de Pierre	page 2 à 3
Attention reprise	page 4 à 6
La page delta	page 7 à 8
Dossier spécial sites de FC	page 9 à 28
Carnet mondain	page 29
Appel à la participation	page 29
Poupet cross libre 2001	page 30
Dates à retenir	page 31
Dates de Stages	pages 32
Les petites annonces	page 33
Coups de pub' à nos sponsors	page 34 à 35
Jeu con-court!	page 36



Attention Reprise !

Le Printemps arrive, bonne nouvelle !

Certes, quand vous lirez ces lignes, le printemps (du moins je l'espère !) nous aura déjà comblé de quelques-unes de ces journées dont il a le secret. Pour certains d'entre vous, la reprise effective de l'activité sera déjà effectuée, certains ayant même cette année, refusé de lâcher prise, malgré l'hiver, le froid, la pluie (voir tableau de chasse du Poupet Cross Libre 2001 !) !

Mais pour la majorité des volatiles poupésiens, la reprise s'effectue aux beaux jours du Printemps et il convient alors de faire quelques petits rappels avant d'aller de nouveau "s'envoyer en l'air" !

- ✓ **Obligation légale :** Pour pratiquer le Vol Libre, la seule obligation légale, est d'être en possession d'une assurance en "Responsabilité Civile Aérienne". Libre à vous d'aller la chercher à la Fédé' (licence-assurance disponible auprès du club), au Vieux Campeur, au C.A.F. ou je ne sais où encore, vous êtes grands et c'est à vous de comparer les prestations offertes. Mais rien ne vous empêche de vous renseigner auprès des autres pilotes ou des moniteurs.

C'est bon, vous êtes assuré, alors on peut y aller ! Oui, mais peut-être pas tout de suite, comme ça, après 6 mois d'interruption de l'activité (plus encore pour la majorité d'entre vous !). Il faut savoir prendre son temps pour prendre du plaisir (eh oui, là aussi !) ! Peut-être bien qu'un petit passage en pente-école serait le bien venu, histoire de se remettre son aile en main (encore plus si vous avez changé de matériel : aile ou sellette). L'Ecole reprend son activité début avril, les moniteurs sont encore relativement disponibles, n'hésitez pas à leur en toucher un mot. Mais c'est peut-être aussi le bon moment pour remettre à jour ses connaissances théoriques et/ou pratiques (aérodynamique, météorologie, entretien, mécanique de vol, réglementation, . . .), ou encore faire le point sur sa pratique, sa progression, ses envies. Devenir plus autonome, savoir décoller "face voile", "s'initier" à l'acrobatie soft (360°, wagas, . . .), découvrir d'autres sites, d'autres types de pratique (cross, compétition, etc.), et plein d'autres choses encore !

Le début de saison est de loin la période la plus propice pour faire évoluer notre pratique et c'est surtout celle où les moniteurs seront les plus disponibles pour vous offrir les outils d'une progression personnalisée sans le stress et les inconvénients du grand rush de l'été. Alors

rendez-vous un peu plus loin et au fil de ce numéro pour découvrir les différentes formules proposées par l'Ecole Poupet Vol Libre (stages reprise, perfectionnement, initiation cross, découverte des sites de Franche-Comté, Cross, Qualification biplace, . . .).

Maintenant que vous êtes prêt à décoller, bien attachés, vigilants et prêts à aller en découdre avec les thermiques du début de saison, voici encore quelques rappels ou règles de savoir vivre, qui permettront à notre belle activité de perdurer, ici comme ailleurs :



✓ **Respecter les autres :**

- ✓ Sur les routes d'accès aux sites, soyez vigilants, roulez prudemment et à allure modérée, évitons de passer pour des fous du volant ou des irresponsables.
- ✓ Sur les sites, pensez à toujours bien reformer les barrières d'accès s'il y en a. Mieux vaut éviter les conflits dû à "l'évasion" d'un troupeau !
- ✓ De même, atterrissages et décollages ne sont pas des parkings, ni des aires de "demi-tour". Chaque site à ses particularités (comme vous le verrez dans le dossier de ce numéro) qu'il convient de connaître et de respecter, de plus la pérénité de certains est plus que fragile alors renseignez-vous !
- ✓ Sur un site comme "La Côte", n'oubliez pas que le parking du haut est prioritairement réservé aux deltistes (port du matériel) et aux navettes de l'Ecole, merci pour eux !
- ✓ En vol, le respect "intelligent" des priorités (demandez aux moniteurs si vous ne savez plus très bien) entre pilotes, avec les élèves (ils débutent, soyez patients, compréhensifs et vigilants, pour 2 !), entre différents "objets volants" (parapentes, deltas, rigides, cages, . . .), évitera à toutes et tous bien des coups de chaud inutiles et nuisibles à l'ambiance générale. C'est à chacun de nous de faire un effort !
- ✓ **Faites ce qu'on dit, pas ce que vous nous avez vu faire ! ! !**

En hiver, sur Poupet, les atterrissages se font assez rarement au terrain

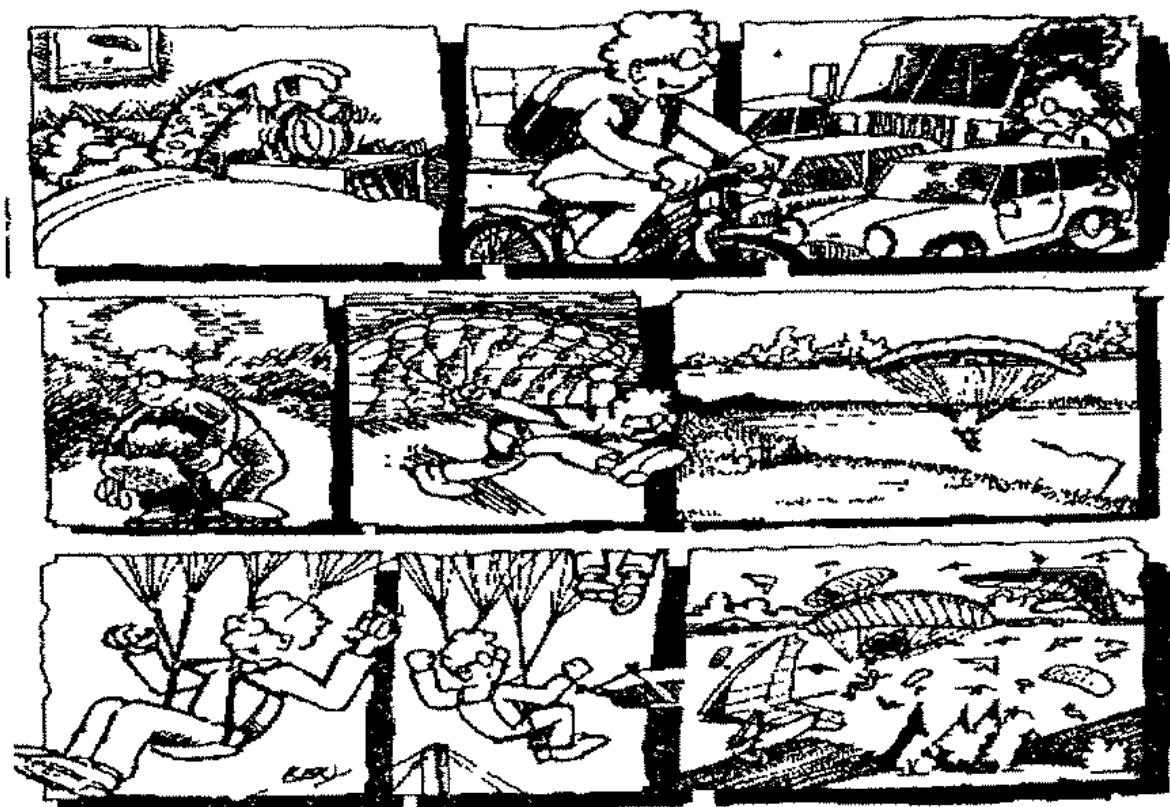
officiel, nous posons entre les deux croisements, dans tel ou tel champs, souvent le moins humide et le plus près de la route pour replier au sec. Mais à partir du Printemps, il n'en est plus question ! Les cultures reprennent leurs droits, la plupart des champs sont ensemencés et il n'est pas question d'aller se poser au beau milieu des cultures, quelle qu'en soit la raison (c'était plus près, c'était plus sec, . . .).

Les terrains d'atterrissages possibles sont et restent : Croix Mérin, la "pente-école", et éventuellement le "champs des tentes", le terrain de La Chapelle/Furieuse (derrière la scierie), le terrain des Granges Feuillots à Marnoz (différent pour les deltas et pour les parapentes). Concernant l'atterrissage de Clucy, suivez bien les indications données par Eric dans le dossier sites.

Enfin, si jamais par malchance vous étiez amené à vous poser au milieu d'une culture, la première chose à faire est d'en sortir en faisant le moins de dégâts possible, ensuite essayer de trouver le propriétaire et aller vous excuser poliment. Signalez le nous (école / club) afin qu'on sache de quoi il retourne quand "l'affaire" remontera jusqu'à nous !

Voilà, j'en ai sûrement oublié, mais c'est pas très grave, je vous en remettrais une couche si nécessaire dans le prochain numéro ! Avec tout ça, je souhaite surtout que tous ensemble nous partagions au mieux cette immense sensation que nous procure le vol libre, quel qu'en soit sa forme.

Très bonne saison à toutes et tous ! Bons vols ! !



la page delta'

Amis deltistes, Dom CHAUVET ne vous oublies pas et pense à vous très fort, voilà ce qu'il vous propose sur son site internet :

www.domchauvet.com/delta/

Voici ce qu'il nous écrit :

<< Bonjour

Ce courrier vous est adressé en temps que pilote compétiteur delta 2001. Voici ci-dessus l'adresse où vous trouverez tout ce qui vous intéresse en tant que compétiteur, mais en tant que pilote delta plus généralement.

Pour la compétition :

- 1) Tous les résultats actualisés : Recherche par manche. Recherche par nom. Classement sélectif et Classement Permanent.
- 2) Calendrier des compétitions 2001 avec téléchargement.
- 3) Le règlement complet avec téléchargement.
- 4) Les programmes de calcul de points. Les infos GPS etc.
- 5) TOUS les résultats internationaux.

Quelques rubriques généralistes :

- 1) Annonces gratuites en ligne, avec photos (1); Vous pouvez même passer la votre en un seul clic !
- 2) Mailing-liste (+ de 150 noms) enregistrement en ligne.
- 3) Du pratique : Q.C.M. - pliage parachute - Animations flash sur le vol, les stages (Métamorphose, Perfectionnement, etc.)
- 4) Les rapports des diverses commissions delta.
- 5) Les liens delta avec recherche par catégorie.
- 6) Un forum ouvert en ligne ("libre expression" et "rigides").
- 7) Les records (Monde - France et par site français à compléter en ligne).
- 8) La C.F.D. (Les déclarations FFVL doivent se faire en ligne sur ce site depuis l'an passé. Résultats automatiquement actualisés, lorsque vous aurez fait des distances !).

Comme vous n'êtes pas (encore) inscrits dans la mailing--liste du site, vous ne serez pas destinataires d'autre courrier de ma part. Merci d'avoir pris le

temps de lire cette information en souhaitant que vous trouverez toutes les informations sur votre activité dans les pages de ce site déjà vieux de 3 ans. Bien cordialement.

Dom CHAUVET.>>>

Donc n'hésitez pas à aller visiter ce site !

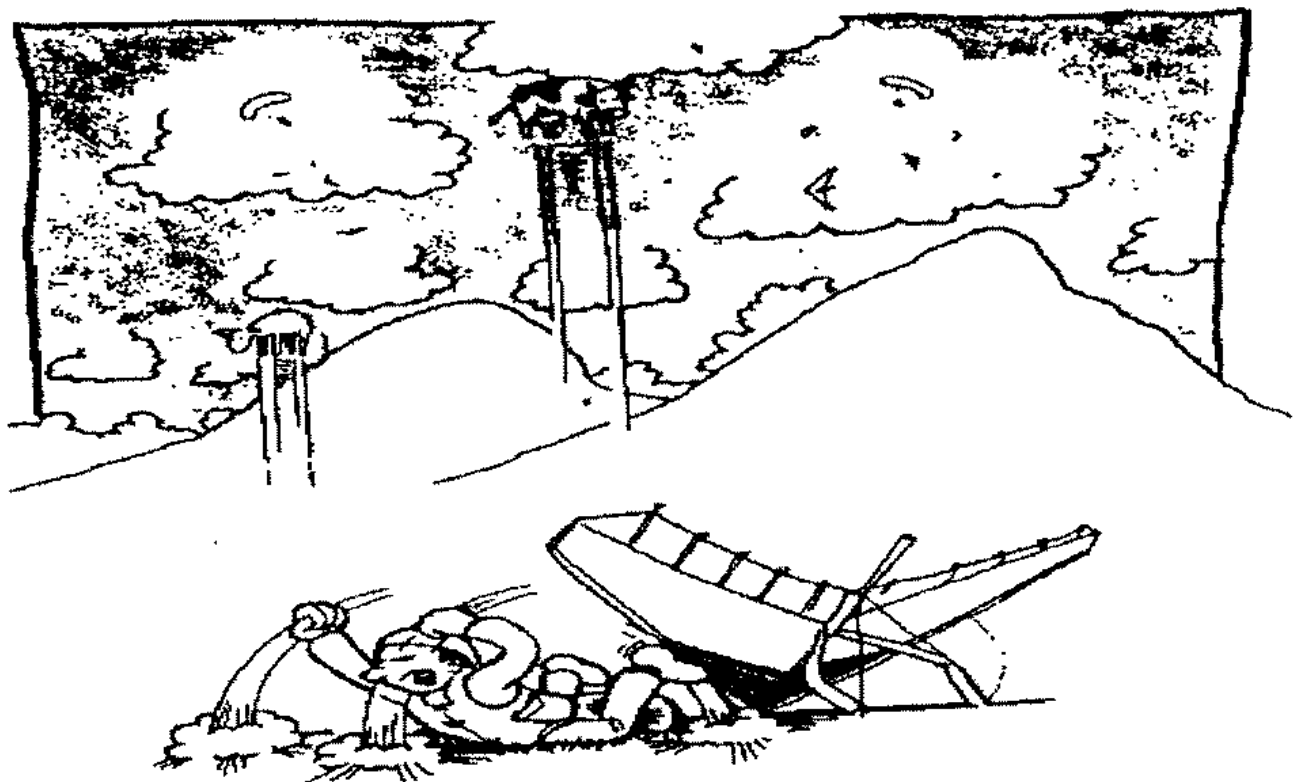
16ème Coupe de France des Clubs Deltas 1er & 2 Septembre 2001.

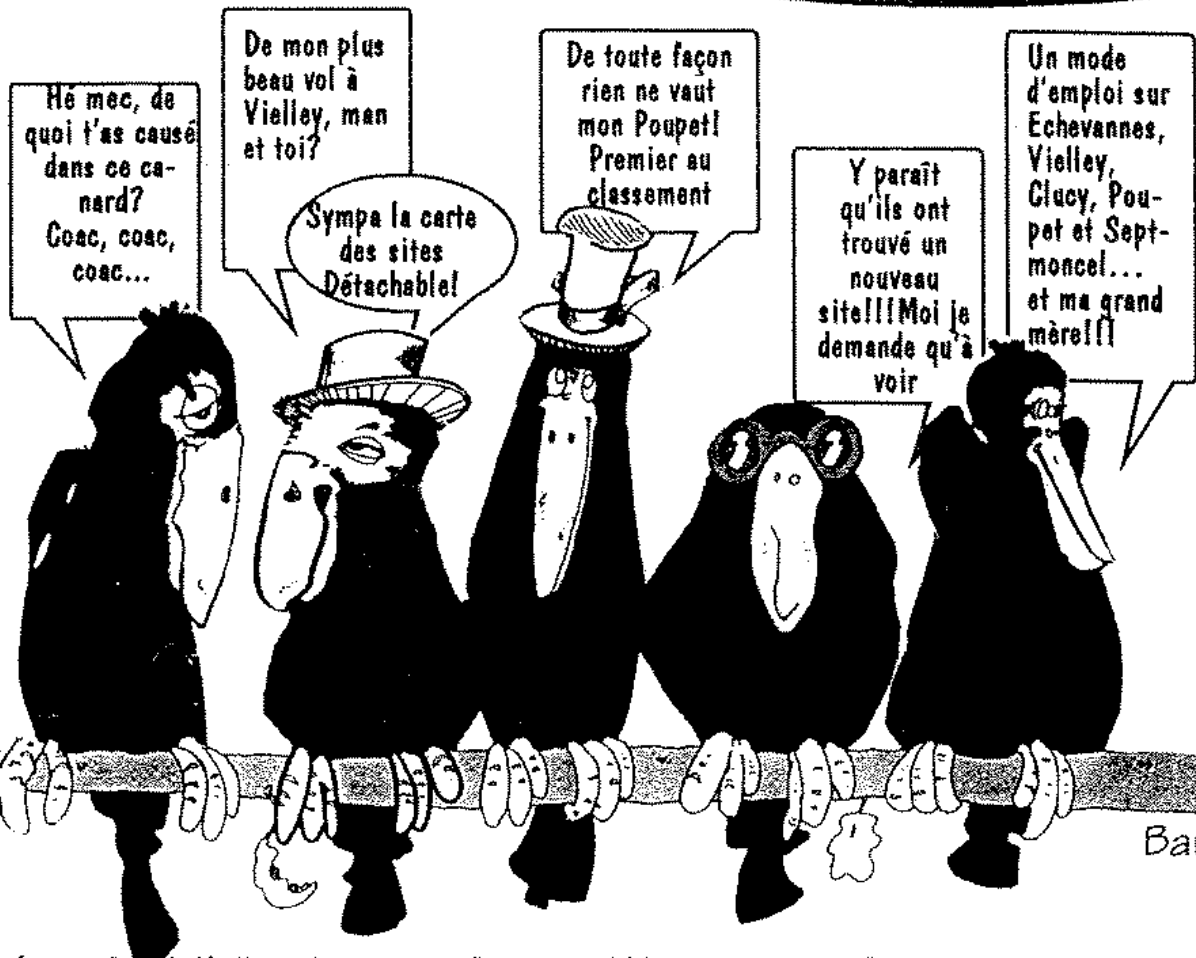
Organisée cette année par le Delta Club d'Annecy, la coupe de France des Clubs Deltas se tiendra tout début septembre sur Annecy.

Le formulaire d'inscription est disponible au club ou auprès de Bruno ROBERT, au Poupet Vol Libre. N'hésitez pas à constituer votre équipe !

Renseignements complémentaires au : Delta Club d'Annecy, 18 chemin de la Croix-Rouge, 74600 SEYNOD. Message : XBochard@aol.com ou Frédéric BOCHARD
04.50.22.51.15. / 06.14.01.71.11.

Deltistes, cette page est la votre, alors venez y participer et envoyez nous vos textes, commentaires, informations, dessins, ou autres, ils seront les bienvenus dans nos colonnes.





✓ Site de Vielley (Site géré par Besançon vol libre: mauricefillod@infonie.fr)

Vielley, mode d'emploi (par Cyrille Chauvin)

Pour accéder au site prendre depuis Besançon la N 57, via Devecey jusqu'au petit village de Vielley. De là deux solutions possibles pour se rendre au décollage :

- ✓ Laissez le véhicule au milieu du village (près de la fontaine). Montez à pieds (eh ouï!), jusqu'à la cabane des chasseurs. De là, prendre le chemin de gauche pour arriver à une pâture. La traverser. Suivre le sentier sous le bois jusqu'au dessus de la crête. Prendre à droite sur environ 100 mètres, le décollage est sur votre droite. (Comptez un peu près 30 minutes de marche).
- ✓ Du village de Vielley, montez le col en direction de Marchaux. Laissez le véhicule au sommet du col. (Garez vous proprement sur la petite place en gravier). Traversez la route et prenez le sentier en essayant de rester au maximum sur le dessus de la crête. (Comptez un peu près 40 minutes de marche). Le décollage est sur votre droite (manche à air visible).

Carte IGN 3323 EST.

Globalement ce site à un très bon rendement, s'il y a un minimum de météo. Les caïds du coin proposent les plans suivants :

- ✓ Faire le plein sur les petits thermiques qui collent à la pente, puis venir chercher le gros thermique en plaine au-dessus des villages de Vielley ou Bonnay. Pour un départ

en cross par N ou NE faible, suivre la crête en direction du SO pour ainsi profiter de l'aérogie au-dessus de Besançon. Toujours d'après les caïds, il y aurait pas mal de *vaches* possibles en ville, (curieux s'abstenir).

- ✓ Autres possibilités, après un gain satisfaisant au-dessus de la crête, basculer sur Thise, Chalaze et après, à vous de voir. Par NO, possibilité de s'appuyer sur la crête jusqu'à Rignoy ou de basculer sur Marchaux et aller en direction de Beaumes Les Dames.

L'atterro officiel se situe en dessous du décollage dans une pâture (Manche à air dans le bouquet d'arbres). Attention, ce champ est séparé en deux par une clôture.

Quel que soit l'orientation du vent en bas, préférez poser dans la partie haute du terrain (qui est la moins perturbée), mais évitez d'atterrir près des troupeaux.

Si vous posez en plaine, respectez les cultures et les troupeaux. Soyez vigilants en dynamique entre le déco et le Fort de la Dame Blanche, les atterros sont impossibles et les arbres sont grands dans le coin.

Ce site nous donne la possibilité de survoler nos campagnes, de poser toujours ou presque chez un copain prêt à vous offrir une bière et la récup. Pour ce qui est des plus beaux vols (même s'ils sont tous beaux), il y a eu parmi de nombreux vols déclarés:

- ✓ En 98 Vieilley - Arc sous cicon = 38 kms.
- ✓ En 99 Vieilley - poigny = 57 kms (record du site).
- ✓ En 00 Vieilley - Pessans = 32,5 kms.

En espérant vous avoir donné l'envie de voler chez nous, c'est avec beaucoup de plaisir que nous vous attendons pour marcher, voler ensemble et nous sommes toujours à l'écoute pour de futurs renseignements.

Aller au Poupet, à pieds, en voiture, à cheval, et une fois....(par Pierre Loulier)

Date : Vendredi 20/08/99 Lieu: Vieilley (Nord Besançon) Heure déco: 14H30

Météo générale du jour : Conditions idéales (1) A 11H léger nord + qqs petits cum. Au boulot ça speed, la voile dans le coffre, téléphone à Jean-Marc. Sans hésitation ... ce sera Vieilley.

Aérogie au décollage : Après 30 mn de marche on arrive au déco: Ciel de très bon "Kharma". 4à5/8ième de cum et faible dynamique dans l'axe au déco. Pour nous ça ressemble à un "Bon jour" même si le vent est peut-être un peu faible et on se met à délirer sur un avenir prometteur ... Dont un certain but ou nous fimes jadis nos premiers « sauts » ... Ah... chère Terraine ton souvenir nous est inoubliable... On se calme les petits garçons !!!

J-M prend une photo du ciel ... Moi non, peut-être un peu superstitieux (J'en ai déjà un paquet de photo de ciels superbes, unique prise de vue d'un magistral plouf). Depuis un bon moment on se concentre (mais si !) sur l'instant du décollage... Si c'est le tas c'est 30mn de re-grimpette sous un ciel de cum comme celui-là se sera vraiment trop l'horreur... voire une jaunisse assurée !!

Enfin en l'air, la dynamique très faible permet de tenir quand même entre de toutes petites bulles sèches... François arrive au déco: Comme tout le monde le sait la chasse aux champignons c'est bien plus facile à 3 ! Et avec lui des oiseaux reviennent sur le site; le moral remonte ... Enfin après avoir zonés plus de 30mn à 20m au-dessus ou en-dessous du déco un bon cycle se déclenche enfin et nous l'enquillons ensemble. Nous montons bien vertical dans un beau thermique, et Besançon se découvre derrière nous. Jean-Marc quitte le thermique vers 900m, François monte très fort dans un bon noyau, je me décale vers lui quand soudain vers 1400m il

quitte le thermique. Le noyau est vraiment là, les barbules se forment et en montant je distingue la formation de la fameuse rue de nuage au Nord de Besançon qui nous permet assez systématiquement de traverser la ville. Je m'avance donc face au léger vent de Nord pour récupérer cette voie et c'est sans problème que je peux enfin commencer à transiter en zigzaguant sous les barbules à 2000 en direction de Roche lez Beaufrès... Jean-Marc est au ras des pâquerettes... (Normal il aime beaucoup trop Souchon !) près à poser... François est bas mais loin devant vers Monfaucon... je suis encore à 2000 au dessus de Roche lez Beaufrès, mais que du bleu autour ... je reste sous mon ascendance.... Quand soudain je vois Jean Marc la voile



"sur la tranche" qui remonte comme un recordman d'apnée en quête d'oxygène vers la surface ... Il s'est refait, et vue sont taux de montée il est dans un bon coup. C'est sans hésitation que je quitte mon ascendance souffreteuse pour transiter dans sa direction ... j'arrive au dessus de lui en même temps qu'un magnifique nuage se forme ... L'ascendance est large mais nous enroulons stabilo contre stabilo histoire de pouvoir se parler de vive voix: ... On avait dit quoi au déco? Le Poupet? le Poupet... Mais entre nous et le Poupet ... que du bleu... Nous restons à 2000, avec pratiquement pas de dérive, le vent est très faible (5Km/H) ... En aller/retour bleu /gris pour appréhender l'aérologie sur la suite du parcours ... Loin devant François n'est pas mort le bougre ... Il enroule serré ... Je me décalle sur le bord du nuage toujours à 2000... Il monte bien ... Je tente ... Finesse max je filo dans sa direction... Misère quand je passe au dessus de lui, pas d'ascendance et pour François le voyage s'arrête

là (Il pose sous mes pieds après la Vèze) ... Un coup d'oeil derrière, Jean-Marc est toujours sous l'ascendance après Monfaucon, et je regrette de l'avoir quittée... Je vais transiter sur presque 10 Km sans le moindre éveil du vario... Et je me retrouve à 100m sol, je choisis mon champ pour poser, celui sans les vaches (!) près d'un hameau, quand enfin un bouillonnement aérologique bien agréable fait frémir de bonheur mes stabilos... Après presque 30mn à zéroter, enfin l'ascendance est là, plafond, rue de nuage ... J'apprend avec joie que Jean-Marc a pu transiter et a refait un plafond décalé sur Cléron. Nous sommes tous les deux en direction du Poupet mais sur 2 voies parallèles ... Bout de ma rue je transite vers l'Ouest, une barbule se formant sur Lombard où j'arrive à 1200m et où je peux reprendre pour une fois facilement ... Et la Bingo II à 1600m, encore loin des barbules une magnifique rue de nuages s'installe exactement dans la direction du Poupet encore à une quinzaine de Km... Mais là j'ai le sentiment d'avoir la « Baraca » et que si je ne fais pas de connerie le rêve peut devenir réalité. Le nuage est bien là, bien aligné presque jusqu'au Poupet, et pour une fois je quitte le noyau à 1600m, 500m avant le plafond, assuré de trouver aussi bien dans la bonne direction ; car pour l'instant, j'ai fait 30Km en 3 heures de vol (!) (je ne le sais pas encore mais je vais faire les 28 suivant en 45min alors que le vent décale à moins de 5Km/H) et j'ai comme une "faim de Km"... Je veux profiter au maximum de l'étendue de la rue, accélérateur en visant sous les zones les plus grises, 3/4 tours dans du +4 à +6 et accélérateur, je me maintiens facilement entre 1800 et 2000... Faut être clair, et à ce moment là j'en étais conscient, je vivais un de mes meilleurs moments de parapente en plaine, j'arrive enfin au Poupet, je suis à 2100m, je n'ai plus de radio mais je saurai par la suite que Jean-Mac a aussi atteint le Poupet mais n'a pas pu raccrocher... Ça ne tient pas exactement sur le déco mais des parapentistes ont pris devant le Poupet cette merveilleuse ascendance et je vais faire un petit tour vers eux. J'en

vois un qui descend des barbules aux oreilles, je passe sous lui, arrive à sa hauteur et lui fait un grand signe des 4 pattes, je lui tourne autour et le prend en photo... Puis je file accélérateur à fond vers Marnoz II Je l'imagine se dire dans sa tête: « C'est qui ce taré? ». Car le moins qu'on puisse dire c'est que je ne m'éternise pas ... Faut le comprendre ... Il ne sait pas que moi, je réalise un rêve ... et qu' "aller au bout de mon rêve" c'est "aller au bout de ma rue", mais de nuage bien-sûr !! (...J'en conviens « Facile » la métaphore... Le parapente ça vous rend un peu Pouet-Pouet !!) . Il ne sait pas que le Poupet, j'y suis aller 1000 fois, en voiture, en vélo, à pieds ... Et aujourd'hui après l'avoir souvent espéré, j'y arrive enfin en parapente... Il ne me reste plus qu'à y aller en char à bœufs comme au temps d'Astérix (Donc avis à l'embouteillage dans l'ascension du Poupet... Ne claxonnez pas, ne riez pas, le gars qui conduit les bœufs réalise son rêve... !!!).

Puis brutalement, le bout de ma rue, le bout de mon rêve, le bout du monde, comme quand la terre était encore plate et que les navires bennaient dans l'infini ... Je suis à 2000 ... Le grand bleu presque triste... Je m'étais bien habitué au gris et ses nuances ... Il est seulement 18H mais fin Août et plus un cumulus à l'horizon ... Je fais demi-tour vers mon éminente ascendance grise qui, plus j'avance plus elle s'éloigne, elle se délite rapidement.... Alors grand plouf vers le Sud ... le plus loin possible ... Dernière photo au fond de la reculée des plaines et dernier plané vers le bief, où je me pose à côté de 3 randonneurs revenant mettre leurs chevaux au prés après trois jours de ballade.

Je connais depuis une baraque à frites sur la route de Lyon, où ce soir là avec Jean-Marc malgré l'odeur des fritailles et des merguez, ça planait haut... à plus de 3000 sûrement !!!

Atterro : Le Bief

Heure : 18 H15

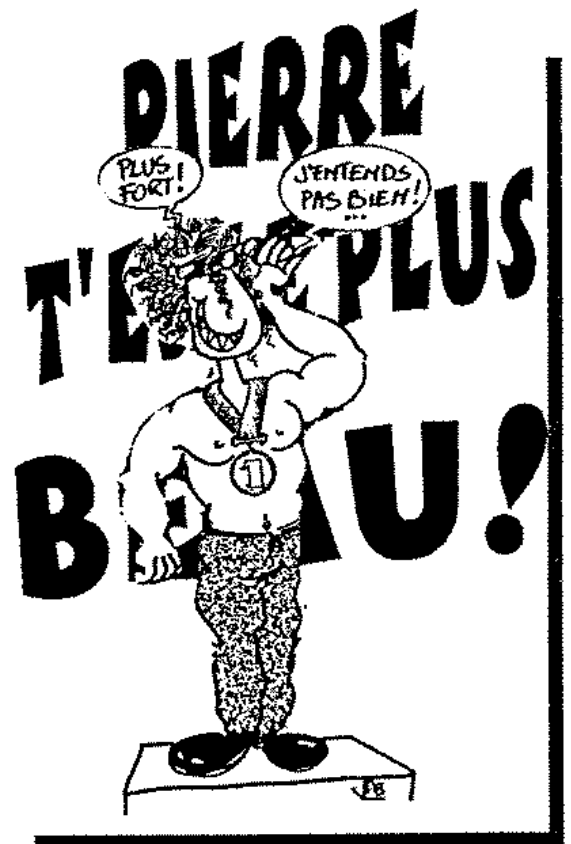
Aérologie: Vent nul

Distance: 58 Km

Vol de groupe (dans sa première partie) en suivant les formations nuageuses, espacés mais aux ascendances assez généreuses, vent et dérive faibles, mais très bons plafonds (>2000).

Contournement de Besançon par le nord quand une rue assez systématique s'installe, mais sans cela il est facile de traverser Besançon dans son grand axe, survol de la boucle (joli point de vue), Rosemont, Planoise-Est, puis l'ouest de la Loue avant Quingoy si possible (Ne pas se laisser décaler dans la vallée vers Chenecey (si vent de nord venturi thermique hachés).

Seul problème (I) aux point bas vers Quingoy les couloirs R45 S (240 à 800m sol) et R45 C(sol à 240m)...Une seule solution, baisser le casque sur les lunettes et accélérateur à fond à fond à fond (I), car se sont des couloirs réservés aux aéronefs évoluant à très grande vitesse et n'assurant pas l'anti-bordage ! !!! En discutant (brièvement I) du lieu avec un pilote de mirage 2000, ils ne se soucient absolument pas des rapaces protégés volant dans la zone et pas plus de notre cas... I Dixit le Pilote : « De toute façon vous ne pouvez pas y voler puisque c'est un couloir inviolable I » « De toute façon !!! »... Malgré la folle évolution de la technique en matière d'avions d'armes (Attaques « chirurgicales II » qu'on nous dit à la télé) nous serions Indétectable sur leurs radars...



Pierre

- ✓ Site d'Echevanne (Site géré par Basençon vol libre: mauricefillod@infonie.fr)

Vuillafans, thermiques et mode d'emploi (par eric Chauvin)

Ce site utilisé par vent de sud ouest, vous offrira une pompe dynamique avec la possibilité de reposer au sommet facilement.

Mais la face cachée du site d'Echevanne, c'est son rendement en thermique les jours de vent météo faible, lorsque la masse d'air est trop stable au Poupet (genre les chaudes journées d'Aout). Il offre la possibilité de faire des petits circuits (Echevannes, Ornans, aller retour le long de la vallée de la Loue). Dans ces conditions, le décollage est alimenté de façon cyclique, les thermiques se situent généralement en avant du décollage, sur la gauche au dessus des friches et des petites falaises. Choisissez bien votre moment de décollage (ce n'est pas lorsque les fanions seront les plus alimentés, que le thermique sera le plus fort et le plus facile à trouver!!!).

Choisissez plutôt un début de cycle, sinon patientez en vol jusqu'au cycle thermique suivant. Toujours dans ces conditions, à plus les ascendances seront fortes, plus les dégueulantes le seront également, pensez y pour les transitions, assurez donc de la hauteur, si ce n'est la plafond.

- ✓ Site du bois du Chanois (site géré par poupet vol libre, info.ecole@poupetvolivre.com)

Le site Est, de nos rêves enfin découvert... (par Raphaël)

Ce site est simplement impressionnant. Nous y sommes passés un jour d'est bien établi, trop fort à la côte sous l'effet de l'accélération du Poupet. Après avoir laissé le camion près du château d'eau, nous sommes montés tranquillement par le GR59 en direction du sommet. Les ailes étaient restées sagement dans le coffre, nous étions juste venus faire du repérage, sentir le lieu.

Quelle ne fût pas notre surprise lorsque nous vîmes une clairière au milieu des arbres ! La vérification sur la carte était sans appel: il n'y avait que du bois. Et pourtant! Nous continuâmes de gravir le chemin et, après un coude à 90° à gauche, la clairière réapparut. En contre-bas, une surface non négligeable avait été rasée, à l'endroit même où la pente s'accroissait.

Eric ne mit pas longtemps avant de trancher sur la possibilité de tenter un décollage. La pente, le vent suffisamment soutenu mais régulier, tout lui semblait favorable. Il faut lui reconnaître ça (aussi): il n'a pas son pareil pour évaluer la potentialité d'un site.

Une demi-heure plus tard, nous étions de nouveau sur les lieux, cette fois-ci affublés de nos tapis volants. Éric était fin remonté. En un rien de temps, l'Oméga 5 était déployé. Une accalmie donna le top départ. Impulsion, montée de la voile et, 30m plus haut, Eric droit comme un I dans la sellette. Pourtant, l'aile ne broncha pas. Il

s'avança, et montait toujours. Je dépliai à mon tour et pris le ticket pour les étoiles.

L'ascendance était forte mais homogène, une espèce de dynamique de vent soutenu mais dans lequel on ne se sent pas contré. Comme si le vent était vertical ! Je réalisai alors que nous étions à peu près dans l'axe du col de Lombard, sous le vent de la première crête. L'air se comprime à l'entrée puis se détend subitement de l'autre côté. Il subit alors une brutale chute de densité qui infléchit sa trajectoire vers le haut. Et nous sommes

Déjà 500m de pris sans un virage, sur cette misérable crête. Je n'y croyais pas! L'air était différent. La composante horizontale du vent commençait à se faire sentir. Éric, placé plus en avant se mit à avancer comme une balle. Un thermique devant? J'avancai à mon tour, mais avec peine, puis l'air devint turbulent. Étrange. Doucement, la sensation d'aller de plus en plus vite par rapport au sol se fit sentir. Éric, devant moi, tombait comme une pierre. Il fit demi-tour, mais descendit toujours. Je fit demi-tour au-dessus de lui et là, surprise: J'étais vent de face. Un jet d'eau! Nous étions dans un jet d'eau, au sommet. Accélérateur à fond je revins en son centre où ça remontait bien. Éric était déjà revenu à mon niveau. Je lui dis que je tentais le cross en bordure de forêt puis axai ma trajectoire vers le sud-est.

La sortie du « jet d'eau » dans cet axe fut beaucoup plus douce et sans dégueulante prononcée. Par contre, un GPS m'aurait affiché sans doute une belle vitesse sol, car celui-ci défilait vraiment rapidement. A l'aplomb de Le Vernois, je repris un thermique qui me hissa 1000 m au-dessus de la forêt. Lorsque je perdis le thermique, j'étais à la lisière de la forêt, 1000 m au-dessus à hauteur de Chissey-sur-Loue.

Quel dommage qu'il ait été si tard! Le soleil était bas sur l'horizon et je commençais à avoir froid. Je décidai donc de finir le vol par une longue glissade vent de cul dans la plaine. Je me posai à l'entrée de Parçay, sur place face au vent.

Éric vint me chercher un peu plus tard. Sur le chemin du retour, nous nous demandâmes ce que nous devions faire de cette découverte et dans un premier temps, nous décidâmes de ne pas en parler, ce qui fût bien difficile.

Il nous parut finalement que l'annonce de cette découverte méritait d'être faite par l'intermédiaire du PVL.

Voilà qui est fait, je crois...



✓ Site de Poupet (site géré par poupet vol libre, info.ecole@poupetvollibre.com)

Une journée idéale. (par Raphaël)

On en rêve tous. Elle se pointe souvent sans crier gare, au détour d'un anticyclone qui installe sur notre région un flux de nord léger, frais et instable. Attention, pas une de ces bises qui tourne nord-est 500 mètres au dessus du Poupet et t'appuie sur la tête sitôt que tu t'éloignes vers le sud. Non. Je te parle d'un vrai nord, du sol au plafond (on fait, il possède une très légère composante ouest de 5 à 10 degrés). Au Dafoy, ça siffle un peu dans les sapins et l'air est vif. Tu t'habilles chaudement en regardant les cumulus qui passent au-dessus de ta tête en direction de Salins. Tu te dis qu'il y a sûrement moyen de faire quelque chose de sympa. Mais comment? Le plafond n'a pas l'air très haut, peut être 1400, 1500 mètres QNH. Derrière c'est le plateau, ce qui laisse une réserve d'environ 900 mètres de hauteur. C'est vite bouffé, 900 mètres QFE. Alors t'hésites. T'as pas envie d'aller te vautrer 5 bornes derrière le Poupet à 3 heures de l'après-midi. Et t'as les boules à l'idée de passer ce même après-midi à faire les cent-pompes devant le déco. Cruel dilemme...

T'es au plafond ? les barbules te frisent les moustaches ? Mets vent-de-cul droit sur Salins où de beaux cumulus semblent déjà s'impatienter. Le plafond est à 1600m QNH environ. Le thermique au-dessus de Salins est un peu haché. Ça arrive. Décale-le vers le sud, ça finira par monter franchement. Deuxième plafond sous le vent de Salins à 1650m. Quel aspect a le ciel en direction du sud ? C'est pavé de cumulus ? Alors c'est parti ! Sinon, essaie de patienter un peu sous tes barbules, que le tapis blanc se déroule sur ta tête. Ce serait trop bête de voler plus vite que la musique. Et si le thermique de Salins a du retard, pas de panique : la crête de Clucy te permettra d'attendre un nouveau cycle. N'hésite pas à la remonter jusqu'au déco. Une puissante ascendance est souvent présente dans ces conditions en avant du déco en direction du pied de la croix de Poupet.

A trois kilomètres au sud de Salins sur le flanc est de la vallée qui s'étire jusqu'à Pont d'héry, il y a une crête orientée plein sud. Elle se nomme « Côte chaude ». Sur le plateau, à l'est de ce flanc, les deux villages de Thésy et Aresches forment avec cette crête, une zone très généreuse en ascendances et c'est là que tu fais ton troisième plafond. Le thermique n'est pas franc du collier. Il semble constitué d'une multitude de noyaux avec lesquels il te faut jongler et il te semble que ta dérive est importante. Tant mieux. Elle t'emmène sur ta prochaine ascendance, à la verticale d'Andelot.

Là, au-dessus de la gare, ça remonte, toujours en dérivant. Ça t'emmène droit sur la forêt de la Joux. Le plafond est un peu monté. A 1700m les barbules sont encore au dessus. Tu dérives les petits variés en surveillant ce qui se passe dans l'axe de ton vol. Ces gros nuages, là-bas, qui surplombent la forêt et forment une rue qui s'étire à l'est de Champagnole. Faut-il leur porter crédit ? La dérive t'a amené à mi-chemin entre Andelot et l'ouest de Chapois à 16-1700m. La rue de cumulus est environ à trois kilomètres. Tu alignes la base la plus noire, le bord le plus actif et tu ne t'arrêtes plus tant que ça ne monte pas franchement. A l'altitude à laquelle tu abordes la lisière de la forêt, il est normal que le thermique ne soit pas là. Avec la dérive, il faut aller le chercher au-dessus de la forêt (voir l'article de Stéphane K. dans le précédent PVL) et abandonner la plaine de Vers-en-Montagne. Sans regrets d'ailleurs, c'est une vraie mare à canard.

A partir de maintenant, le jeu s'accélère. Les cumulus sont larges, sombres à la base et les ascendances sont puissantes. Il est 16 heures environ, on est au maximum de convection. Tu suis la rue par sa face au soleil, toujours à l'aplomb de la forêt qui s'étend ainsi en se resserrant jusqu'à Bourg-de-Sirod. Tu as un peu l'impression de voler à cheval sur une confluence ? C'est sans doute le cas. Ce qui est sûr, c'est qu'à l'est de Bourg-de-Sirod, le sol est peu épais et la roche mère très drainante. Regarde l'altimètre : 1850m et le plafond n'est pas encore là ! Devant toi, il y a des cumulus partout. Lesquels choisir ? Tu essaies de visualiser une rue. Tu regardes la forme des cumulus. Tu cherches des indices qui t'indiqueraient la zone la plus active. Une rue est plus ou moins matérialisée en direction des Planches en Montagne. Mais de beaux cumulus apparemment moins accessibles car séparés de toi par un beau trou bleu surplombent le Pic de l'Aigle.

Tu continues sous la rue cheminant de bases noires en barbules prometteuses. A la verticale des Planches-en-Montagne, la rue s'arrête. Trois kilomètres de bleu. Après, le forêt du Mont Noir te barre la route en direction de Morbier. Tu attends sous ton cumulus, guettant la formation d'une passerelle dans le bleu. Lorsqu'elle apparaît, tu te jettes. La forêt du mont Noir te donne le ticket pour un plaf à 2000m. Tu alignes la vallée de Morez par son flanc nord-est et abordes la dernière partie du voyage. Verticale Les Rousses, au plafond à 2100, tu suis la rue qui s'incurve vers le sud, dans l'axe du relief.

Il est environ 17hr30. Tu es quelque part entre la Dôle et le Col de la Faucille. Le vent s'est accéléré. A

l'aplomb de la crête, tu avances plein sud direction Bellegarde. Tu sais que le vol a de grandes chances de se finir là à cause de la forme du relief et de la TMA de l'aéroport de Genève qui t'interdit le survol de la montagne de Vuache, seule possibilité de continuer ton périple vers le sud. C'était bien la peine.

Comme je disais une fois à Pierre O., à quoi bon partir puisque c'est pour revenir ?

Données techniques.

Site : Poupet Nord.

Vent : Nord 350°-360.

Masse d'air : instabilité pouvant être tardive. Il s'est vu que certains pilotes dont je tairai le nom, partis tôt à la chasse aux kilomètres, furent déposés sur le premier plateau à 16 heures, alors qu'à cette même heure, les pilotes encore en vol sur Salins ne savaient plus que faire pour descendre (mais qui parle de descendre ?). Présence de cumulus, souvent échelonnés en première partie de journée, devenant plus appétissants ensuite. Activité thermique devenant de plus en plus franche à mesure qu'on avance sur le plateau.

Plafond : ce vol se fait aisément avec des plafonds à partir de 1700m QNH, mais il arrive souvent que le plafond soit de 1500m QNH jusqu'au premier plateau ce qui n'invite pas au voyage. Même avec un plafond moyen au départ, si le plateau est pavé de cumulus, ça vaut le coup. Les ascendances sont souvent plus proches les unes des autres lorsque les plafonds sont peu élevés. On vol moins vite mais on fait moins de points bas.



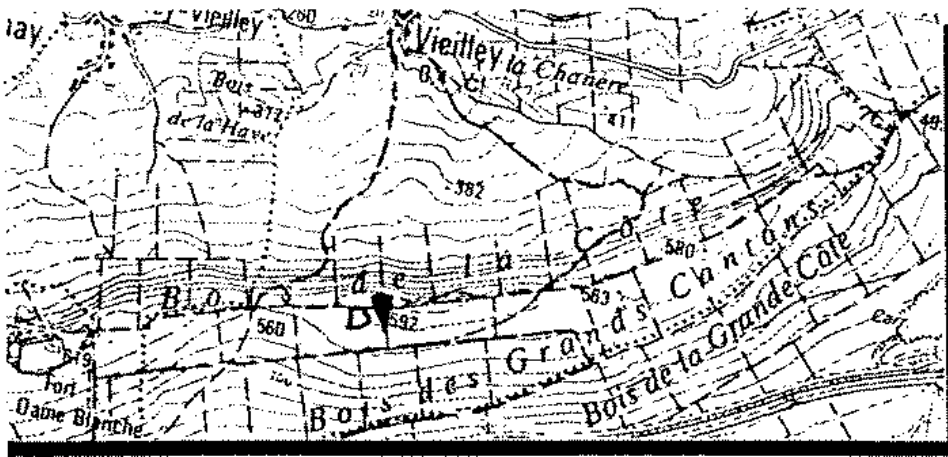
Risque orageux : quasi nul en début de saison. Les conditions anticycloniques tassent la masse d'air sur elle-même. Ce phénomène est matérialisé par l'aspect aplati du sommet des cumulus qui peuvent néanmoins être relativement épais. Les contrastes de températures au sol et l'instabilité de la masse d'air permettent une bonne activité thermique mais la quantité de chaleur envoyée en altitude n'est pas suffisante pour déclencher le phénomène. Au plus y-a-t'il un risque d'ondée localisée. En été la donne est un peu différente. Une masse d'air moins froide donc plus humide, une quantité de chaleur plus importante et un anticyclone qui s'essouffle peut favoriser le développement d'une ligne orageuse sur le plateau. Mais le phénomène reste franc (cumulus développés verticalement) et localisé. L'orage se forme sur les hauts relief et, même s'il progresse sur le plateau c'est lentement avec apparemment un phénomène d'affaissement qui stoppe la progression.

Engagement : ce vol ne présente aucun engagement jusqu'à Bourg-de-Sirod où il est possible de se re-faire sur la petite crête à l'est. Ensuite le vol se fait au plafond jusqu'à la forêt du Mont Noir. La partie apparemment la plus engagée est la vallée de Morez. Sans doute vaut-il mieux ne pas avoir à y poser (lignes HT) mais comme rien n'y oblige....

Options . Si le passage sur la Joux est périlleux (plafond insuffisant ou absence de cumulus sur la forêt) passer par l'ouest de la D.467 puis par le Mont rivois pour rejoindre Sapois. Pour les kilomètres, rejoindre le pic de l'aigle semble l'option la plus intéressante puisqu'elle permettrait, via Saint Claude et Belleydoux, de rejoindre le massif situé à l'ouest de Bellegarde (crêt du Beaurogard ; crêt du Nu) qui mène au grand Colombier et ouvre la voie vers les Alpes !

Dans tous les cas, préférer les cumulus aux trous de bleu !

Raphaël.



Site de Vieilley

Besançon Vol Libre
03 81 81 23 87

Orientation: Nord

Condition de vol: Aérologie favorable aux cross en SW grâce aux ascendances provoquées de la ville de Besançon.

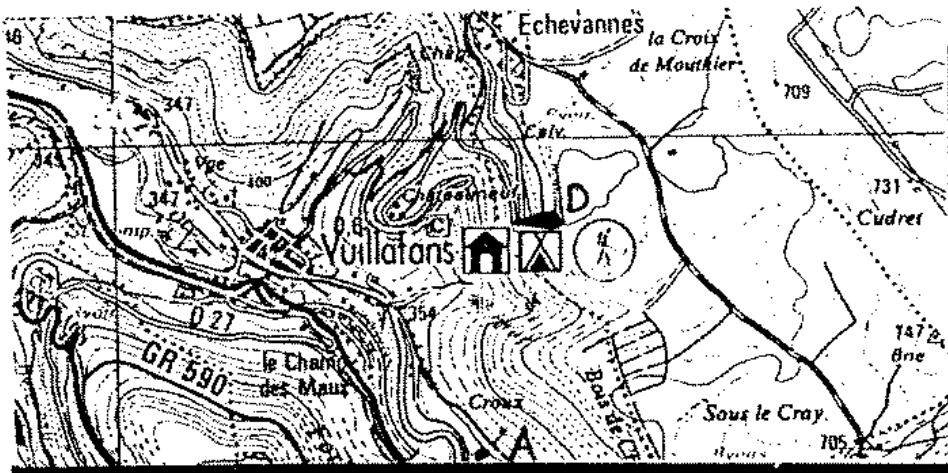
Altitude: 592 m

Dénivellé: 340 m

Accès décollage: marche d'approche 40 mn (depuis Vieilley, à la cabane des chasseurs, prendre le sentier qui mène sur la crête).

Accès atterrissage:

Particularité du site: Vol par N à NW. Éviter le vent de secteur Est. Attention proximité d'une zone R 45 réglementée (36 14 NOTAM ou N° vert 08 00 24 54 66).



Site d'Echevanne

Besançon Vol Libre
03 81 81 23 87

Orientation: W/ SW

Condition de vol: Excellent site lorsque les brises sont prépondérantes au vent météo.

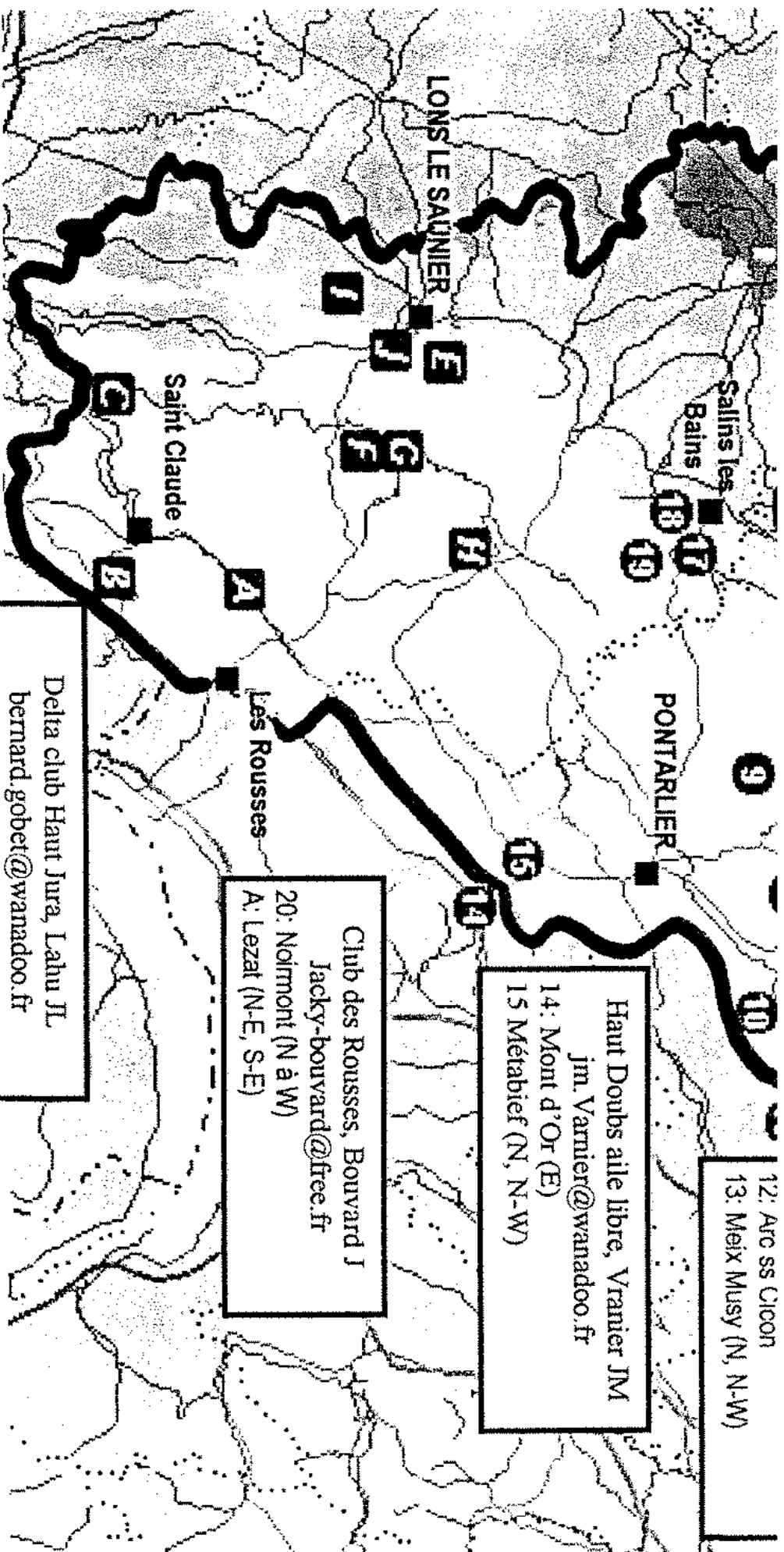
Altitude: 700 m

Dénivellé: 350 m

Accès décollage: marche d'approche 5 mn. (A Echevanne 1ère rue à droite, 100 m après dernière maison, garez le véhicule, traversez deux pâtures en direction de la crête)

Accès atterrissage: Sortie Vuillafans, dir. Mouthier garez votre véhicule à hauteur d'un arrêt de bus. Repérez l'atterro en prenant le chemin « vignes de Croux ». Deux atterro possibles suivant l'occupation de l'une ou l'autre des pâtures. Le 1er terrain est grand et en pente, l'autre est petit et pourvu d'arbres.

Particularité du site: Circuit aller retour par Ornans facile. Site facile pour le poser au déco, atterro de secours possible juste sous le décollage à hauteur du virage en épingle à cheveux à gauche. Pensez que vous partager l'espace d'envol avec des radios modélistes. Atterrissages non visibles depuis le décollage.



12: Arc ss Cicon
 13: Meix Musy (N, N-W)

Haut Doubs aile libre, Vranier JM
 jm.Varnier@wanadoo.fr
 14: Mont d'Or (E)
 15 Métabief (N, N-W)

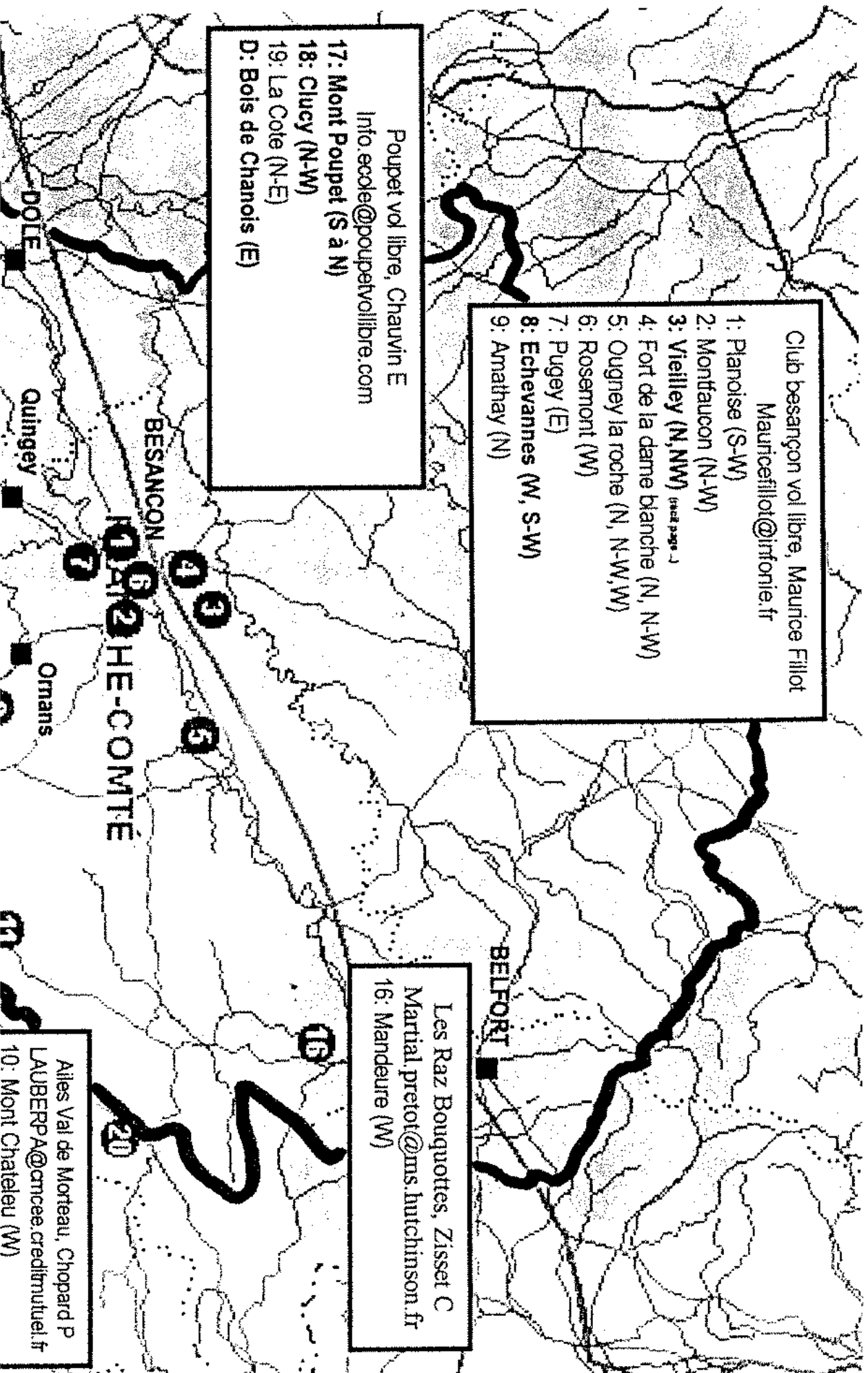
Club des Rousses, Bouvard J
 Jacky-bouvard@free.fr
 20: Noirmont (N à W)
 A: Lezat (N-E, S-E)

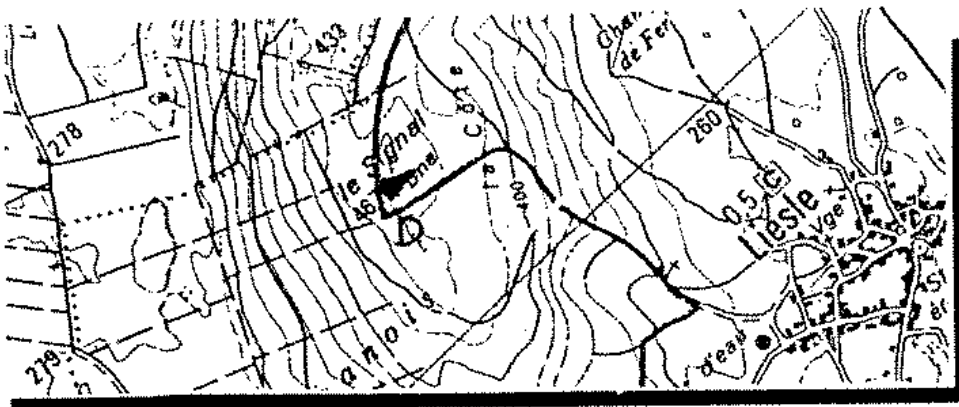
Delta club Haut Jura, Lahu JL
 bernard.gobet@wanadoo.fr
 B: Speptmoncel (W)
 C: Montcusel (S-W, S-E)

Voli libre Ledonien, Pernot M
 martine.pernot@wanadoo.fr
 E: Panressières (W)
 F: Charézier (W)
 G: Ney nord (N-E)
 H: Ney sud (S-W)
 I: Grusse (N-W)
 J: Montaignu

Les sites surlignés en gras sont développés dans ce dossier. Retrouvez les sites dans un classement à la fin du dossier

SITUATION GEOGRAPHIQUE DES SITES DE FRANCHE COMTE





Site du Bois du Chanois

Poupet Vol Libre
03 84 73 04 56

Orientation: Est

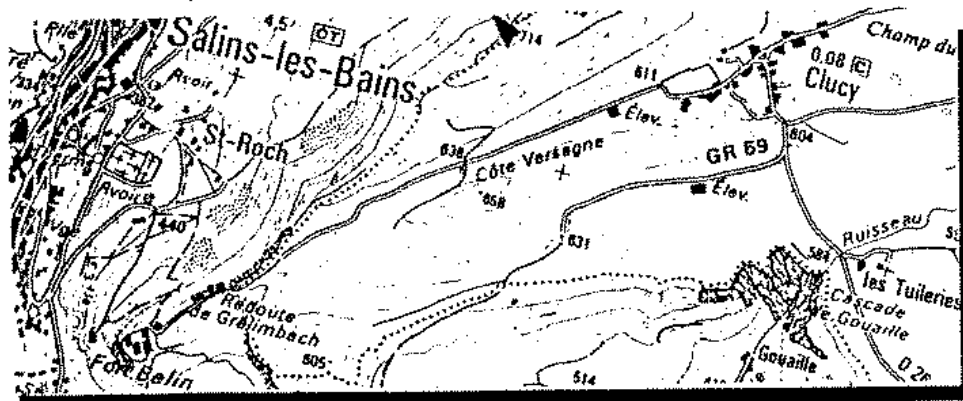
Altitude: 420m

Dénivellé: : 140 m

Accès décollage: en pour parlé avec l'ONF pour l'accès au déco en voiture. Marche à pieds 20 mn, depuis le château d'eau de Liesle, prendre le GR 59 dir. « le signal ».

Accès atterrissage: : reste à déterminer. Repérage de champs effectué.

Particularité du site: Vol de plaine. Effet aérologique du jet d'eau (confluence de brises de la forêt de Chaux et de la brise Est).



Site de Clucy

Poupet Vol Libre
03 84 73 04 56

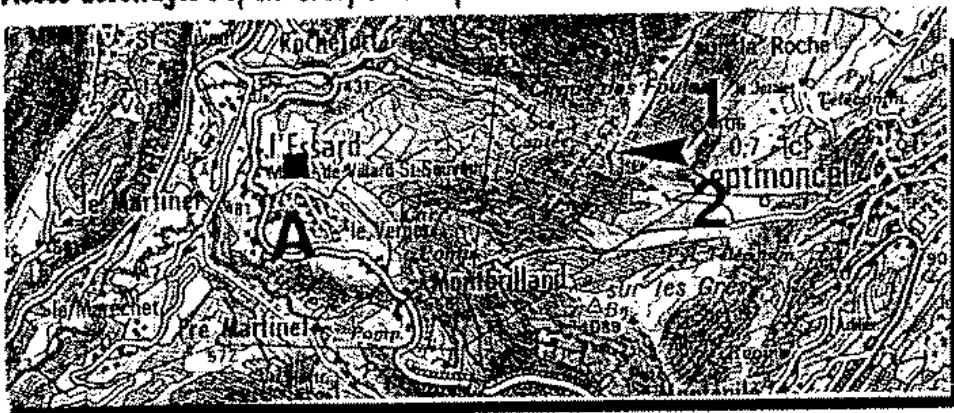
Orientation: NW

Condition de vol: Vent météo faible. Des brises prépondérantes. Un site complémentaire au Poupet.

Altitude: 714 m

Dénivellé: de 400 à 300 m

Accès décollage: Depuis Clucy 5 mn à pieds.



Site du Septmoncel

Delta Club haut Jura
03 84 45 35 72

Orientation: Ouest

Altitude: 1000 m

Dénivellé: : 500 m

Accès atterrissage: A l'Essard, prendre contre la salle des fêtes et continuer à gauche dans le lotissement

Condition de vol: Un site d'après midi (brises) et du soir

Particularité du site: site à deltistes

✓ Le site de Clucy (géré par poupet Vol Libre info.ecole@poupetvollibre.com)

Quelques données techniques et mode d'emploi du site [par Eric]

Orientation: Nord-ouest

Altitude décollage:

Conditions optimales de vol: Vent météo faible. Des brises sont prépondérantes. Un site en complément du Poupet.

Accès décollage: Depuis Geraise prendre la première route à droite dans Clucy, direction la « Chaux », prendre le 2^{ème} chemin de terre à gauche en sens interdit. 300 m plus loin vers le réservoir d'eau posez votre voiture. Continuez à pied sur 500 m (5 à 6 mn de marche). A droite, grimpez le pré jusqu'au déco.

Accès atterro: Laissez vos voiture à l'entrée du chemin de Touvent, vers les petites maisons, afin de laisser libre accès à la route.

- ✓ Terrain de foot du Sivom, 400 m de dénivellé.
- ✓ Champs de Salins bétail (face au lycée), 350 m de dénivellé.
- ✓ Prairie sur la route de Touvent, 300 m de dénivellé.

Particularité: Vol sur crête boisée et falaise. Très belle vue sur Salins. Possibilité d'atterrir au sommet, derrière le déco, parallèlement à la crête en direction du sud (méfiance quand même par brise forte). Si vous longez la falaise vers le fort Bellin, la crête descend, ne vous faites pas avoir pour le retour au terrain! Amis deltistes la forme convexe du décollage ne peut convenir au décollage en delta!

Contact Infos: info.ecole@poupetvollibre.com

Quand volez à Clucy?

Le site de Clucy, ouvert il y a quelques années, n'est vraiment utilisable que depuis les aménagements réalisés cet automne (pose de moquette au déco afin de recouvrir les ronces et les rejets). Le décollage se situe sur le point culminant de la crête du fort Bellin. Son accès nécessite une petite marche de 5 à 6 mn, pour vous imprégner des conditions. Attention le déco est relativement court, on ne peut y étaler qu'une seule aile à la fois.

Vous trouverez des conditions de vols optimales à Clucy, lorsque vous observerez ces phénomènes cités ci-dessous:

Quand les régimes de brises sont prépondérants et le vent météo faible. Clucy est très complémentaire du Poupet. La pompe y est souvent présente, alors que ça plouf à Poupet.

Les signes qui ne trompent pas:

- une manche à air bien alimentée en brises N/W ou W à Croix Mérim + la brise qui remonte la vallée de saizenay + le grand calme à Poupet avec des ascendances cycliques et appétiques.

En petite condition, les ascendances se concentrent surtout dans la 2^{ème} et 3^{ème} combe à gauche du décollage. Nous avons même pu exploiter une petite confluence au niveau des 1^{ères} fortifications du Bellin,

il n'y a pas de risque majeur à dériver derrière l'axe de la crête pour suivre les thermiques (nous sommes en condition de vent faible), c'est aussi ce qui nous permet l'attéro au sommet sans problème!
 Vous pouvez également chercher la thermique en avançant sur Salins (cimetière). Le panorama est garanti. En fin d'après midi, la restitution s'installe. La pompe devient plus régulière, avec possibilité de survoler le fort Belin, Salins. Méfiez-vous de vos repères visuels, la crête baisse en altitude vers le fort (... m contre ... m au déco). Si vous êtes à hauteur de la crête, au niveau du fort ou du belvédère, alors vous êtes bien en dessous du décollage. Assurez-vous de toujours pouvoir rentrer au terrain, surveiller le renforcement des brises de nord. Il y a peu de vaches possibles dans ce secteur!

Si la pompe vous lâche subitement, choisissez le terrain d'attéro du SIVOM (aussi loin que les autres, mais avec plus de dénivellé).

Si les brises tournent au nord rentrez au terrain en suivant la crête au plus près (ça bouge mais on avance; attention tout de même ici les arbres sont très grands), et surveillez le sens du vent à l'atterrissage qui aura probablement changé.

Il y a évidemment pas de problème pour partir en cross depuis Clucy. Les conditions de vent faible permettant des petits circuits. Si la confluence (ascendance des deux cotés de la crête) est présente, au niveau du fort et le vent météo en altitude de secteur sud-est, vous pouvez basculer sur la falaise de Gouilles (voir carte ci-jointe), faire le plain pour revenir à Clucy.

Si les thermiques vous dérivent plutôt vers le village de Clucy, à au moins une altitude de 1200 m, vous pouvez tenter l'aller-retour sur Poupet-Clucy.

Il y a bien d'autres possibilités, à vous de les découvrir.

Clucy compte 3 attéro. Ils ne sont pas officiels, il s'agit d'une tolérance, sachez respecter les consignes pour chacun d'eux.

L'attéro du SIVOM, 400 m de dénivellé, se situe sur le terrain de foot entre le camping et la salle omnisports. Evitez le en pleine journée pour deux raisons: ça thermique fort, l'approche est turbulente, et en journée il est très fréquenté. Il est petit, entouré de maisons, et autres réjouissances. L'approche se fait au dessus du camping, le final au dessus ou à coté du boulodrome (batiment blanc) en direction du terrain. Les derniers mètres sont généralement marqués par un fort gradient de vent (attéro déventé), le sol arrive vite. Prévoyez une bonne prise de vitesse et quelques solides foulées. Evitez les jours de match, les enfants qui jouent sur le terrain et les cages de buts! Cet endroit est idéal pour replier l'aile (surface de gravier en bordure de terrain).

L'attéro du lycée, 350 m de dénivellé, dans les champs de Salins bétail. L'approche est un peu compliquée (nombreux arbres), mais pas turbulente, même en pleine journée. Le posé se fait face à Salins. Utilisez plutôt le pré au dessus des 2 maisons faces au parking du lycée, vers le grand sapin. Seul inconvénient, vous aurez plusieurs barrières à passer, avant de rejoindre le parking.

L'attéro de la route de Touvent, 300m de dénivellé, est un grand pré. L'approche se fait coté ferme, le posé face à Salins. Attention à la ligne téléphonique. C'est l'attéro le plus facile, mais inutilisable au printemps et en été (culture du foin, et pâture au bétail). Possibilité de replier l'aile sur la route. Ne jamais y faire stationner de véhicule. Garez vos voitures en bas du chemin, près des petites maisons sur la droite.



✓ Le site de Septmoncel (géré par le delta club du haut Jura bernard.gobert@wanadoo.fr)

Alors pour Septmoncel, il suffit d'y venir pour s'y plaire. (Parole de breton)

Accès : De St Claude, prendre direction Septmoncel-Les Rousses est passant par les lacets de Septmoncel admirer le chapeau de gendarme (plissement de calcaire) en passant n'hésitez pas à repérer l'atterro de L'Essard. A Septmoncel, tourner à gauche contre l'épicerie en passant sous le porche de l'ancienne usine Dalloz (Taille de diamant)
Continuez, vous arrivés sur un chemin qui rejoint une boucle goudronnée (ski de fond d'été), au bout petite montée et parking.

Décollage : environ 1000 mètres Dénivelé : environ 600 m, à vous de vérifier.

En bas : Delta et Parapente (priorité Delta)

En haut : Parapente, en prenant un petit chemin qui monte à droite.

Orientation : à vous de voir, la brise de vallée s'installe en début d'après midi : 15h et elle est souvent plus forte que le vent météo. A vous de savoir suivre le thermique en "S"

Vol type : 17h, direction le bacquet à droite, avec les restits du soir et de bon thermique jusqu'à 20h (si si) couché de soleil, assuré en juin, regardé bien la cascade de la Queue de cheval ... très bon souvenir, sniff, sniff)

Et même, vu sur le mont Blanc, attention de ne pas vous laisser surprendre !

Vol de l'après midi : Ce jeter à gauche vers le pylône EDF, sur la falaise Sud des 14h, attention, c'est du thermique petit très teigneux (pas recommandé).

Cross : en secteur ouest, faible. Ce laissé dérivé sur le plateau du Jura (ne pas décaler sur Lajoux), direction le col de la faucille, possibilité de descendre et remonter les monts Jura(?). Pour le retour passer par le Mas-sacre (ne pas aller jusqu'aux Rousses, puis se laisser redescendre dans la vallée qui rejoint le bacquet (là, il faut bien aimer les arbres et si vous resté sur l'un d'eux, il ne faudra pas m'en vouloir, il n'y que pour vous accueillir).

Atterro : en bas : à L'Essard, si vous avez repéré auparavant, vous aurez remarqué qu'il est en dévers, attention à la brise descendante le soir. Si vous êtes mal, il y aurait le terrain de rugby de saint Claude, mais là, il faut éviter les poteaux.

En vol, il est en bas à gauche, une sorte de bute, il est caché par des arbres.

En voiture, prendre contre la salle des fêtes de l'essard et continuer à gauche dans le lotissement.

En haut : pour pilot de bon niveau, le plus sûr est l'atterro delta derrière, le plus rigolo est de revenir au décollage du haut, par la gauche aux ordilles, et en plus le point de vue est superbe.

Saluez, de ma part le Delta Club de saint Claude, très actifs, même le soir.

Autre site par sud : Champfromier, pour trouver le décollage, il faut trouver un autochtone. Mais le cross de retour vers St Claudes, par la vallée des Bouchoux est sympa et faisable. (décollage 13H)

Sur ce, bonne chance, passer le bonjour à Jeannot et à Christophe.

Pour votre prochaine rubrique : ne pensez pas à la Bretagne, il pleut tout le temps !

Sincères Salutations. Olivier HENRY o.henry@supratec.fr

✓ classement des sites du massif. Extraits du dossier réalisé en 1999 par pierre Braems pour la ligue de Franche Comté.

« Sachant qu'il est impossible (ni d'ailleurs souhaitable) de réaliser un aménagement de tous les sites, nous avons introduit un classement global des sites du massif qui tient compte de l'état des lieux et des objectifs de développement .

Les notes attribuées vont de 1 étoile (la moins bonne) à 4 étoiles (pour la meilleure). Les critères d'attribution des étoiles sont définis ci-joint après le tableau. »

GESTIONNAIRES des CLUBS ✓ Sites de décollages	Altitude De décollage	dénivellé	Classement globale	aménagement	décollages	Intérêt du vol	atterrissages
Besançon Vol Libre (25)							
1: Planoise	500	250	**	***	***	***	***
2: Montfaucon	600	350	**	***	***	****	***
3: Vieilley	600	340	**	**	****	****	****
4: Fort de la Dame blanche	590	340	**	**	**	****	****
5: Ougney la Roche			*	*	**	****	***
6: Rosemont			*	*	****	***	***
7: Pugoy			*	*	**	**	****
8: Echevanne	700	350	*	*	****	****	*
Les Ailes du Val de Mortean (25)							
10: Mont Chateleu	1300	300/500	*	*	***	**	***
11: Mont Vouillot	1140	340	*	***	****	***	***
12: Arc Sésicon			*	*	**	***	****
13: Meix Musy	1280	530	*	**	***	****	***
Haute Doubs Aile Libre (25)							
14: Mont d'Or	1450	600	*	*	****	***	**
15: Métabief	1250	300	*	*	****	**	**
Les raz Bouquottes (25)							
16: Mandouze	480	200	**	**	***	***	****
Poupet Vol Libre (39)							
17: mont poupet	800	350	****	****	****	****	****
18: La Cote Chaude	580	250	*	*	***	****	****

GESTIONNAIRES des CLUBS ✓ Sites de décollages	Altitude De décollage	dénivellé	Classement globale	aménagement	décollages	Intérêt du vol	atterrissage
Club des Rousses (39)							
20: noirmont	1450	340	**	**	**	**	****
A: Lezat	1450	340	**	***	***	**	***
Delta club du Haut Jura (39)							
B: Spetmoncel	1000	500	***	****	****	****	***
C: Montcuvel	660	330	**	***	****	***	***
Vol Libre Lodoignon							
E: Pannessières	450	150	***	***	***	***	****
F: Charézier			**	**	****	***	***
G: Noy Nord	650	300	**	**	**	****	****
H: Noy Sud	650	300	*	*	*	**	***
I: Grusse	750	300	****	***	****	***	**
J: Montaigne			*	*	**	**	**

✓ **Classement Physique des sites**

✓ **Aménagement**

*	**	***	****
<ul style="list-style-type: none"> - Accès marche - Stationnement non géré - Fléchage non géré - Ramassage des ordures non géré 	<ul style="list-style-type: none"> - Accès 4*4 - Stationnement géré - Fléchage non géré - Ramassage des ordures non géré 	<ul style="list-style-type: none"> - Accès route ou remontée - Stationnement géré - Fléchage géré - Ramassage des ordures géré - Utilisation fréquentée par école 	<ul style="list-style-type: none"> - Bail emphytéotique ou propriété FFVL - Stationnement géré - Fléchage géré - Ramassage des ordures géré - Ecole permanente - Balise météo sur le site ou à proximité

Stationnement: aire de stationnement utilisable et ou aménagée au décollage et à l'atterrissage.

Fléchage, panneau parking: accès, indications des conditions d'utilisations et contacts sites au décollage et à l'atterrissage.

✓ Qualité de décollage

*	**	***	****
<ul style="list-style-type: none"> - Accueille 2 ailes - Sol agressif - Profil technique - Alimentation aérologique aléatoire 	<ul style="list-style-type: none"> - Accueille 2 ailes - Sol Agressif - Profil technique - Alimentation aérologique correcte 	<ul style="list-style-type: none"> - Accueille 3 ailes - Sol doux - Profil correct - Alimentation aérologique correcte 	<ul style="list-style-type: none"> - Accueille 3 ailes - Sol doux - Profil correct - Bonne alimentation aérologique

Sol: agressif (cailloux, souches, racines,...), doux (herbe, moquette,...)

Profil technique: court, pentu, plat, rupture de pente brutale ne permettant pas un respect absolu des phases de gonflage, temporisation, contrôle et décision (en parapente). Vraiment raide ou vraiment plat (en delta).

Profil correct: plate forme de gonflage dégagée et en pente faible et rampe de décollage convexe de pente plus forte et progressive permettant le respect des phases de décollage (parapente). Aire d'équilibrage dégagée, bonne rupture de pente, rampe de décollage dégagée et en pente forte (delta).

Alimentation: aléatoire (piège aérologique local, décollage utilisé dans des conditions météo plutôt exceptionnelles ou fortes). Correcte (pas de piège aérologique mais utilisation réservée à un créneau horaire plutôt court; 2 heures). Bonne (alimentation de face, régulière sans piège aérologique, évolution souvent prévisible).

✓ Intérêt u vol

*	**	***	****
<ul style="list-style-type: none"> - Utilisé en situation particulière - Pas de zone d'ascendance remarquable 	<ul style="list-style-type: none"> - Utilisation courante - Ascendances dynamiques ou thermiques - Espace aérien limité réglementaire 	<ul style="list-style-type: none"> - Utilisation fréquente - Ascendances dynamiques ou thermiques - Possibilités de parcours en local 	<ul style="list-style-type: none"> - Utilisation fréquente - Ascendances dynamiques ou thermiques - Possibilités de parcours intéressants

Utilisations: En situation particulière (vol montagne, secteur de vent rarissime localement, créneau horaire volable court), en situation courante (vol réalisé souvent et habituellement par des pilotes locaux), en situation fréquente (vol réalisé souvent et habituellement par des pilotes locaux, et occasionnels, fréquentation importante, notoriété).

Espace aérien limité: la limitation en altitude ou en déplacement horizontal nuit à la possibilité de parcours local.

✓ Qualité des atterrissages

Dimensions: court (dans l'axe principalement utilisé en finale de moins de 50 mètres). Taille moyenne (parapente 50 à 100 mètres, delta 50 à 150 mètres, rigide 100 à 150 mètres).

Situation aérologique: Aléatoire (sous le vent, turbulence, venturi, brise de vallée de plus de 30 km/h). Classique (en condition standart, utilisable par le plus grand nombre).

*	**	***	***
<ul style="list-style-type: none"> - En pente - Court - Obstacle dans le cône de descente - A plus de 5 de finesse du décollage en parapente - A plus de 7 de finesse du décollage en aile delta - Situation aérologique aléatoire 	<ul style="list-style-type: none"> - Plat - Court - Obstacle dans le cône de descente - A moins de 5 de finesse du décollage en parapente - A moins de 7 de finesse du décollage en aile delta - Situation aérologique classique 	<ul style="list-style-type: none"> - Plat - Taille moyenne - Pas d'obstacle dans le cône de descente - A plus de 3 de finesse du décollage en parapente - A plus de 4 de finesse du décollage en delta - Situation aérologique classique 	<ul style="list-style-type: none"> - Plat - Grand - Pas d'obstacle dans le cône de descente - A moins de 3 de finesse du décollage en parapente - A moins de 4 de finesse du décollage en delta - Situation aérologique classique



Quoi de neuf sur la toile ?

Dans le cadre du thème des sites de Franche Comté voici un petit rappel des différents sites ou adresses citées tout au long de cette édition:

SITES WEB:

- ✓ www.perso.infonie.fr/jean.horzog/bvlibre.htm présentation des principaux sites gérés par le club de Besançon

ADRESSES E-MAIL DES PRESIDENTS DE CLUB:

- ✓ Mauricefillot@infonie.fr Maurice Fillot, président du club de Besançon Vol Libre
- ✓ info.ecolo@poupetvolibre.com Eric Chauvin, président du club Poupet Vol Libre
- ✓ Martial.protot@ms.hatchinson.fr Zisset.C, président du club des Raz Bouquottes
- ✓ LAUBERPA@cmcoo.creditmutuel.fr Chopard P, président du club des ailes de Mor-teau
- ✓ Jm.Varnier@wanadoo.fr JM Varnier, président du club Haut Doubs aile libre
- ✓ Jacky-bouvard@free.fr Jacky, Bouvard président du club des Rousses
- ✓ Bernard.gobot@wanadoo.fr Lahu JL, président du Delta club du Haut Jura
- ✓ Martino.pernot@wanadoo.fr Martino pernot, présidente du Vol libre Ledonien
- ✓ O.henry@supratec Olivier henry, membre du club Poupet Vol Libre, volant sur Septmoncel

STITES DIVERS

- ✓ www.domchauvet.com/delta/ Tout sur le delta, resultats compétition, records, sites, matériels de vol...
- ✓ www.promostages.com Présentation de stages tous genres, tous styles
- ✓ www.paradelta.com Ecole parapente au Quebec de pascal Bonzli

Vous avez repéré des sites sympas, transmettez nous l'information et nous la diffuserons dans les prochaines parutions.



Carnet mondain, carnet potins !

Pas grand chose de neuf depuis le dernier numéro, les "exploits" des uns et des autres ne relevant pas de cette rubrique, mais plutôt d'un numéro "hors série" de Voici, Gala, ou "Le Nouveau Détective" !!!

Milles excuses à Gil & Delphine, dont nous avons honteusement oublié de signaler les noces dans notre précédent numéro. Tous nos vœux de bonheur donc à nos deux tourtereaux qui se sont unis il y a déjà un bon bout de temps, puisque c'était le 12 Août 2000, en cachette du Poupet Show' ! (si ce n'est pas la bonne date, c'est parce que je n'ai pas eu de faire-part !!! Et que je n'ai aucune mémoire ! Mais on a fait une super fête en Octobre, merci encore !

Seules naissances du trimestre :

- ✓ Ambroisine, petite fille venue agrandir la famille DORSMAN. Bravo à Nanette et Raph', courage à Hypolite & Eulalie.
- ✓ ??????? de Béatrice de BEAUMAIS et Olivier



Quand à Luigi et Valérie, on a toujours pas reçu le faire-part, donc toujours pas de prénom à vous donner !

Appel à participation !

Si vous ne savez pas quoi faire les week-end de Pâques (14/15/16 avril) et de la Pentecôte (2/3/4 juin), n'hésitez pas un instant et venez nous donner un coup de main à l'organisation de nos compétitions parapente et à la préparation de nos repas du soir. Panier repas du midi et participation au repas du soir offert aux bénévoles !

Pour plus de renseignements, contactez Pierre au 03.84.73.08.96. ou par internet à l'adresse poupetvol libre_club@hotmail.com d'avance merci !

De même, comme vous l'aurez constaté à la lecture du calendrier, seule la date du **POUPET SHOW** a été fixée. Toutes les idées concernant son contenu, sa forme, ses organisateurs (nous on aura vraiment pas le temps, désolé !) seront les bienvenues et

Le prochain numéro tombant en pleine saison, Pierre cherche un "remplaçant" pour assurer la rédaction / mise en page et donner un "coup de main" à Agnès. D'avance merci !

Poupet cross libre 2001

Classement provisoire au 27/03/2001.

Nom	Prénom	Aile	Vol 1	Vol 2	Vol 3	Total
CHAUVIN	Raphaël	P7	43.5	41	30	114.5
CHAUVIN	Eric	Oméga 5	27	20.5	19	66.5
CHAUVIN	Nicolas	Whisper	30	8	7.5	45.5
CHAUVIN	Mathias	Bonanza	30			30
GUILLERMONT	Pierre	Whisper	14	8.5	6.5	29
KRZYWIZNIAK	Stéphane	Proton	29			29
COSTANZA	Philou	Boomerang	15			15
DURLET	Marie	Epsilon 3	6.5			6.5

Pilotes, parapente et delta, pensez à venir déclarer vos vols sur les fiches à votre disposition au Club.

ATTENTION : La remise des Prix du Poupet Cross Libre 2000, s'effectuera le Samedi 14 avril 2001, à l'occasion de l'apéritif qui précèdera le repas du soir, organisé au local du club (à St-Thiébaud) pour la compétition parapente d'Avril ! ! !

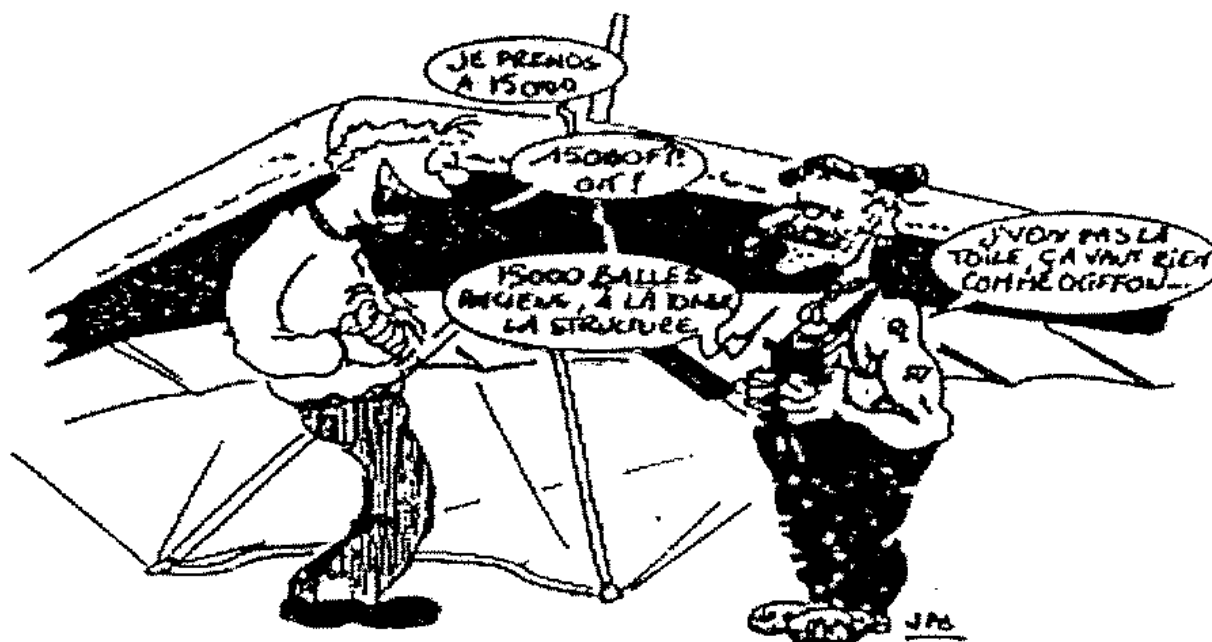
Inscriptions dès maintenant au Club, pour le repas du soir (Mont d'Or au four !), sur la liste prévue à cet effet sur le tableau d'affichage.

Dates à retenir!

Si vous avez des dates d'évènements ou d'autres informations à nous communiquer, n'hésitez pas.

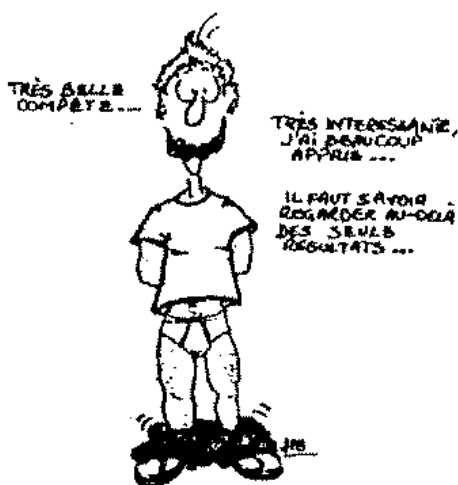
Jour	Mois	Evènement	Infos Complémentaires
18/19/20	Mai	Stage Cross Philou/ Delorme	Stage complet !
2/3/4	Juin	Journées de Démonstration Flying' Planet. Avec Olivier LOÏODICE, 2 nd à la PWC 2000 en "Sérial Classe", sous Whisper.	Olivier LOÏODICE, pilote Equipe de France, pilote international PWC (2 nd Sérial Classe en 2000), viendra nous présenter la gamme Flying' Planet : Astair 2000, Sirius, Whisper, Xeress 2, Bi X-Press. Essais possibles, se renseigner auprès d'Eric, à l'Ecole Poupet Vol Libre.

Jour	Mois	Evènement	Infos Complémentaires
8/9	Septembr e	Stage S.I.V. Philou à Annecy	Renseignements et places disponibles ou non : Philou Airlines, 03.84.73.81.22.
Du 19 au 28	Octobre	Festival du Vent - FESTIVENTU à Calvi, en Corse !	Pour plus d'infos sur les dates, comment y aller, etc. : www.le-festival-du-vent.com



Quelques dates de stages organisés et encadré par Eric et l'école Poupet Vol Libre

- ✓ Stages reprise: du 2 au 6 avril; du 4 au 8 mai; du 28 mai au 1er juin. Destiné aux pilotes ayant déjà plusieurs grands vols à leur actif, de niveau perf 1 ou perf 2 et qui ont fait une pause dans leur pratique pendant quelques temps. Reprise en douceur, remise à niveau, nouvelles ailes, autonomie, etc...
- ✓ Stage perfectionnement et initiation cross du 28 au 30 avril. Pour pilotes souhaitant progresser en technique de pilotage et en autonomie, acquérir des techniques de bases pour le cross et découvrir d'autres sites de vol.
- ✓ Stages cross: du 23 au 27 avril et du 11 au 15 juin. Pour les pilotes de niveau brevêt, autonomes au décollage et en approche, qui souhaitent réaliser des cross ou des circuits. L'objectif du stage est le brevêt de pilote confirmé.



Pour tous renseignements concernant les événements, démos, ou stages cités ci dessus, adressez vous soit au club, soit à l'École Poupet Vol Libre:

9, rue du Poupet
39110 Saint Thiébaud
03 84 73 04 56

E-mail école: info.ecole@poupetvollibre.com

E-mail club: poupetvollibre-club@hotmail.com

Si vous avez des dates d'évènements ou d'autres informations à nous communiquer, n'hésitez pas

LES PETITES ANNONCES DU PRINTEMPS

Quelques bonnes affaires à saisir auprès d'Eric :

Alle	PTV	P. Pilote	Couleur	Niveau	Prix	Etat
Blues M	80/105	65/90	Rouge	Perfo.	12.500 F	06/99 TB Etat
P 60 27	80/100	65/85	Jaune	Perfo.	11.000 F	Neuve - 10 vols
P 42 26	78/103	60/85	Orange	Interm.	9.200 F	Voile Démo.
Equinox 26	73/91	58/76	Bleu / blanc	Perfo.	9.000 F	TB Etat
Azimut 28	83/100	68/85	Bleu / rose / blanc	Interm.	8.500 F	TB Etat
Azimut 31	95/115	80/100	Bleu / rose / blanc	Interm.	8.000 F	TB Etat
Equinox 28	85/110	75/95	Jaune / gris	Perfo.	7.000 F	TB Etat
P 60 27	80/100	65/85	Jaune	Perfo.	6.000 F	B Etat
Omega 4 28	90/105	75/90	Bleue / jaune	Compet'	6.000 F	B Etat
Escape M	85/110	70/95	Violet	Compet'	5.000 F	Rév°. Alixa

Et aussi :

- ✓ **BANDIT L, PTV 100/120Kg,**
Parme, Etat Neuf, - 15 heures
de vol, Standard/DHV 2.
08/2000. 17000 Fr à
débattre. Pierre au
03.84.73.08.96. Ou Eric à
l'école P.V.L.



- ✓ **Paratech P60 - 24 (PTV : 65/85Kg),** révisée Rip'Air, Jaune, Bon état, peu volée. 6.000Fr à débattre. Delphine au 06.62.28.58.34.
- ✓ **Ozone PROTON M (PTV 80/105Kg),** novembre 1999, Révisée, Blanche & Bleue, Bon Etat. Homologuée DHV 2/3. 11.000Fr à débattre. Stéphane au 06.76.75.51.95.

Coups de Pub' !

Votre ventre sonne creux, comme certains thermiques, votre gorge est sèche comme les "bulles" printanières, alors allez vite vous faire :

LE THERMAL

BRASSERIE - PIZZERIA - GRILL

*Spécialités du Jura
Pizza à emporter*

1, place des Alliés

39110 SALINS-LES-BAINS

Tél. 03 84 73 02 55

Fax 03 84 73 03 53

Après ça, si c'est la panne des sens ou que vous êtes raplapla, direction :

	RELAIS
	du FORT BELIN
	SARL DALLOZ Père & fils
39110 SALINS LES BAINS - Tél. 03 84 73 11 94	

Ou encore le :

Garage DAMNON Frères
39110 LA CHAPELLE SUR FURIEUSE
03.84.73.80.12.

Besoin de fournitures de bureau ou de papeterie :

**PAPETERIE LEBLANC
AVE. ARISTIDE BRIAND
39110 SALINS LES BAINS
03.84.73.06.57.**

Préparez votre Lune de Miel avec :

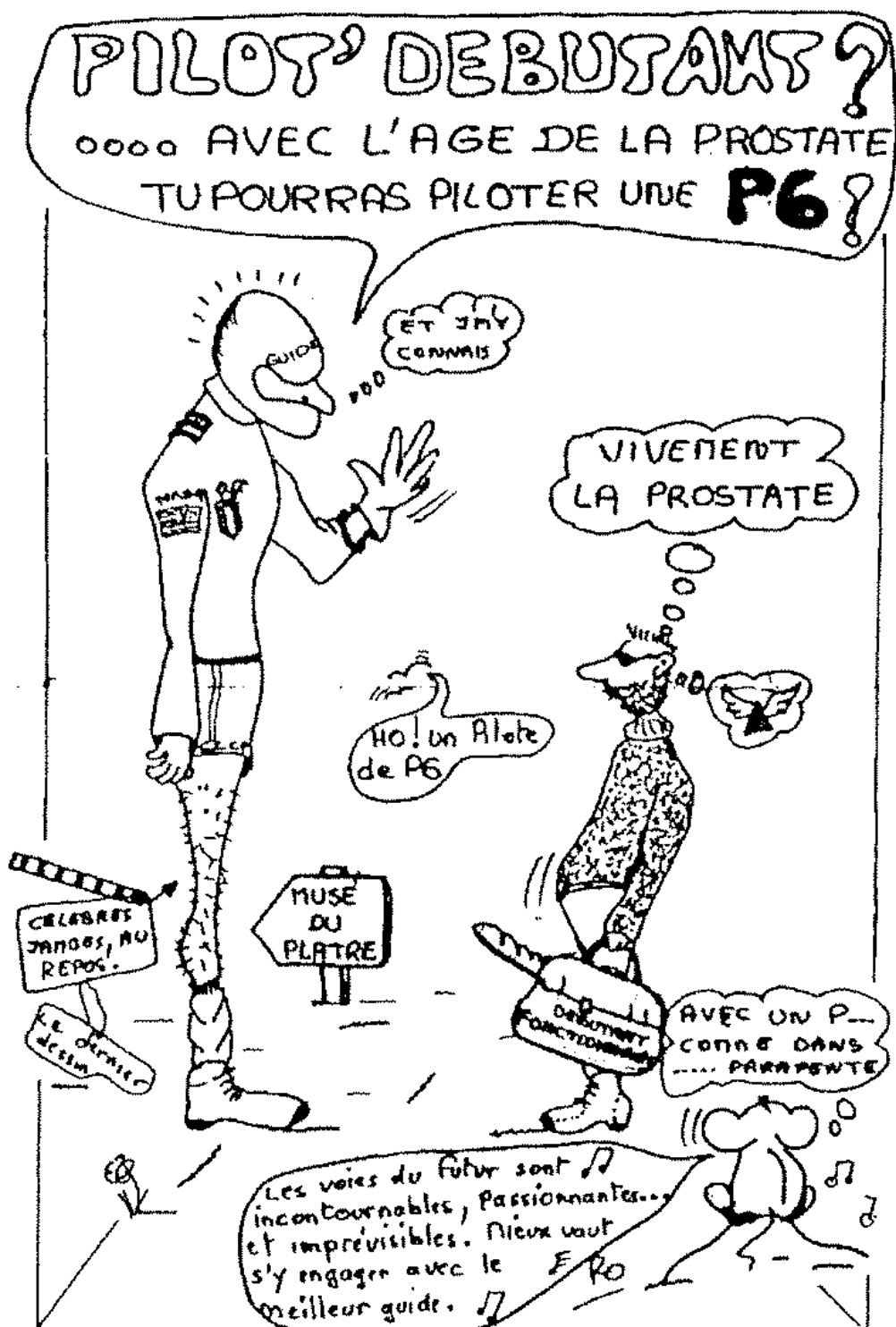
**APICULTURE DORSMAN
39110 LA CHAPELLE SUR FURIEUSE
03.84.73.81.62.**

Faites bâtir et trouver vos matériaux de construction avec :

**SARL LOCATELLI
6, chemin du Relais
39110 AIGLEPIERRE
03.84.73.05.26.**

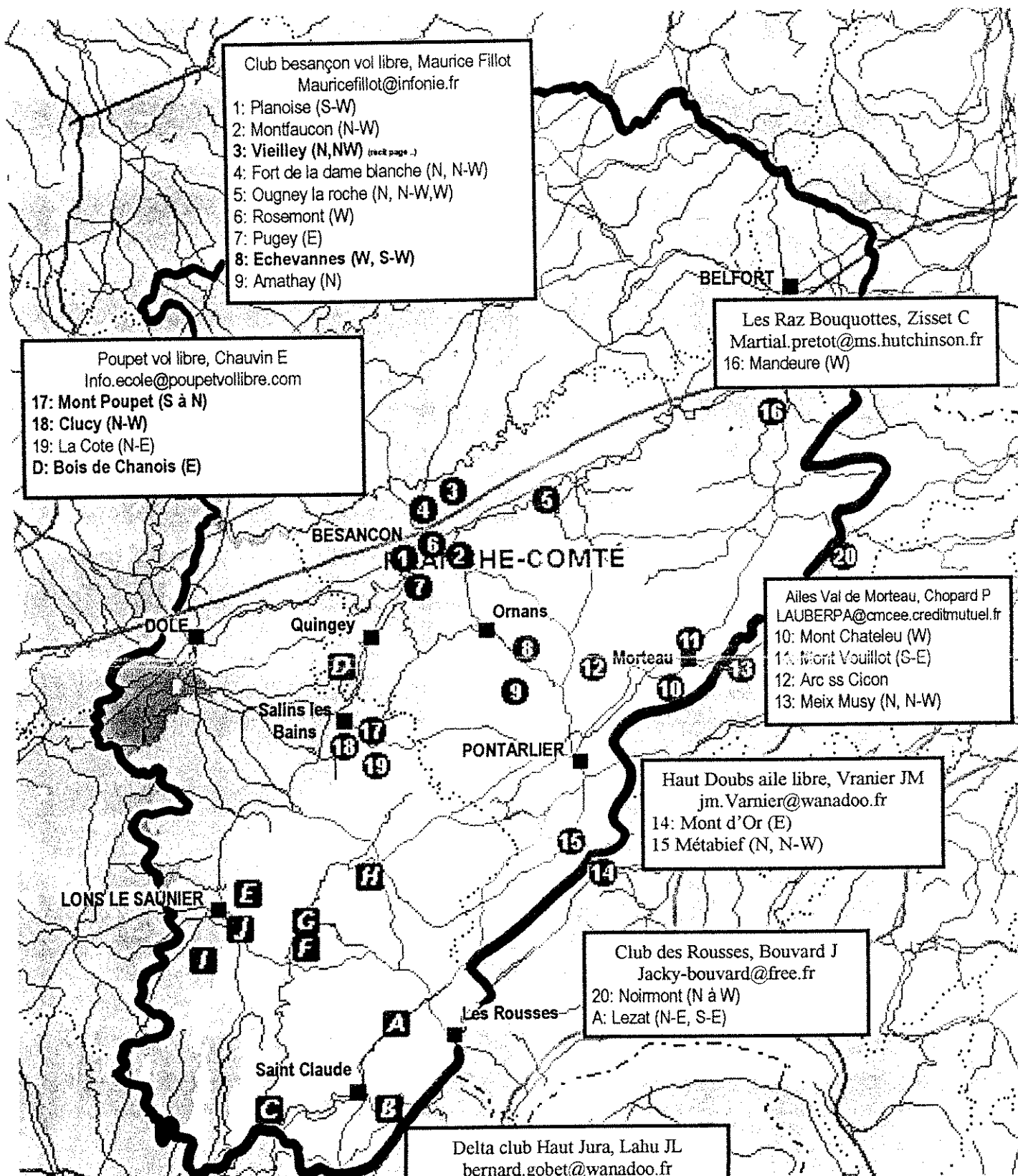
Jeu Con - court !

Reconnaissez vous les personnages représentés ci-dessous ?



Envoyez vos réponses au club (jeu con - curt) PVL' Infos, par courrier ou via internet, aux adresses citées en pages intérieures.

SITUATION GEOGRAPHIQUE DES SITES DE FRANCHE COMTE



Club besançon vol libre, Maurice Fillot
Mauricefillot@infonie.fr

1: Planoise (S-W)
2: Montfaucon (N-W)
3: Vieilley (N,NW) *(voir page...)*
4: Fort de la dame blanche (N, N-W)
5: Ougney la roche (N, N-W,W)
6: Rosemont (W)
7: Pugey (E)
8: Echevannes (W, S-W)
9: Amathay (N)

Les Raz Bouquottes, Zisset C
Martial.pretot@ms.hutchinson.fr
16: Mandeure (W)

Poupet vol libre, Chauvin E
Info.ecole@poupetvolibre.com

17: Mont Poupet (S à N)
18: Clucy (N-W)
19: La Cote (N-E)
D: Bois de Chanois (E)

Ailes Val de Morteau, Chopard P
LAUBERPA@cmcee.creditmutuel.fr

10: Mont Chateleu (W)
11: Mont Vouillot (S-E)
12: Arc ss Cicon
13: Meix Musy (N, N-W)

Haut Doubs aile libre, Vranier JM
jm.Varnier@wanadoo.fr

14: Mont d'Or (E)
15 Métabief (N, N-W)

Club des Rousses, Bouvard J
Jacky-bouvard@free.fr

20: Noirmont (N à W)
A: Lezat (N-E, S-E)

Delta club Haut Jura, Lahu JL
bernard.gobet@wanadoo.fr

B: Speptmoncel (W)
C: Montcusel (S-W, S-E)

Vol libre Ledonien, Pernot M
martine.pernot@wanadoo.fr

E: Pannessières (W)
F: Charézier (W)
G: Ney nord (N-E)
H: Ney sud (S-W)
I: Grusse (N-W)
J: Montaigu

Les sites surlignés en gras sont développés dans ce dossier. Retrouvez les sites dans un classement à la fin du dossier